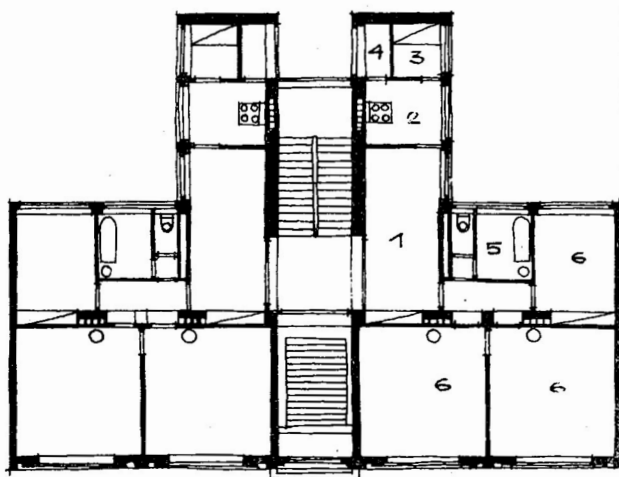


NAJAMNA ZGRADA U SARAJEVU¹⁾

Prije nego što pređem na sam predmet, učiniću nekoliko napomena o načinu rada na našoj školi.

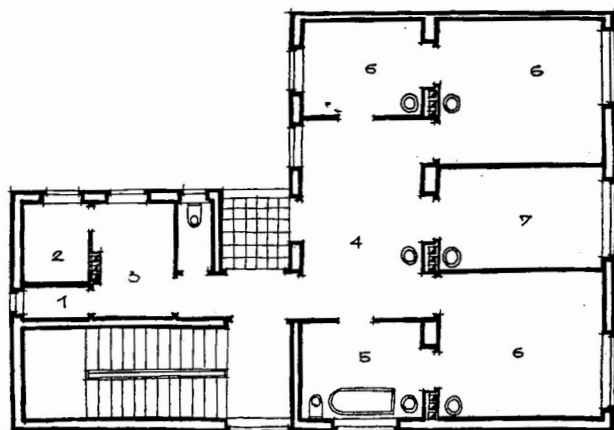
Ideal nastavnika visokih gradnja bio bi da pruži đaku, pri polasku u život, potpuno obrađen projekat jedne zgrade. Izbor zgrade trebalo bi da je osnovan uvijek na konkretnim potrebama grada, bilo da ovakva zgrada već u gradu postoji, bilo da je njezina gradnja neko aktuelno pitanje grada. Jer, tako učenik može da svoj školski rad uspoređuje sa postojećim zgradama, odnosno da prati moderne arhitektonske težnje u gradu.

Izvođenje samog projekta zamišljam usredotočeno u predmetu visokih gradnja. Već u drugoj školskoj godini trebalo bi učeniku dati skicu takve zgrade koju bi onda, u najužoj saradnji sa nastavnikom, konstruktivno razrađivao (palirski nacrti, detalji stepenica, krova, stolarije itd.). Isti projekat mogao bi se još i dalje razrađivati u mehanici (izračunava-



Kuća Singer, prizemlje: 1—dnevni boravak, 2—kuhinja, 3—soba za kućnu pomoćnicu, 4—ostava, 5—banja, 6—sobe za spavanje (Hadžić, Soko)

¹⁾ Štampano u »Tehničaru«, Beograd, Časopis za nauku, tehniku i umjetnost, god. I, juni 1935, br. 6.



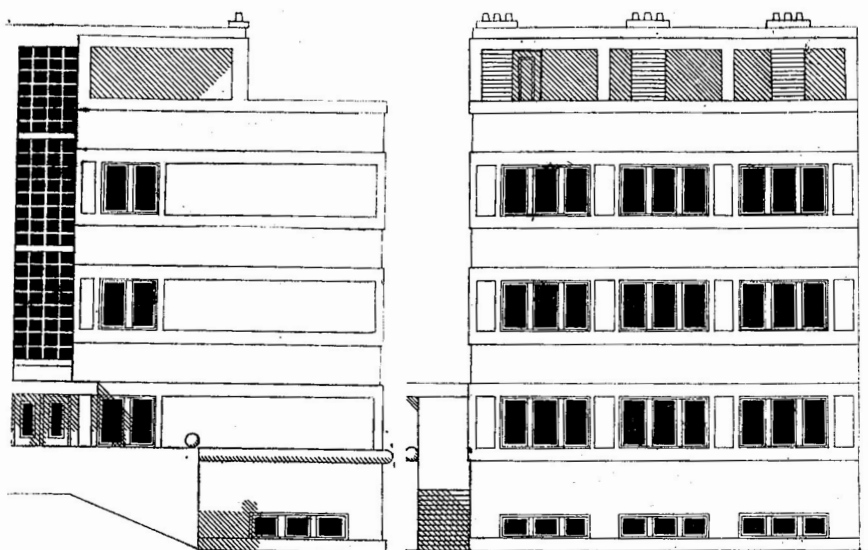
Najamna zgrada u Skerlića ulici: 1— os-tava, 2— soba za kućnu pomoćnicu, 3— kuhinja, 4— hol za dnevni bora-vak, 5— kupatilo, 6— spavaće sobe, 7— salon (Mihić, Plavšić, Serda-rević)

nje tavanjače, krova itd.), kod armiranog betona (izračunavanje beton-skih konstrukcija), u dubokim gradnjama (kanalizacija), u građevinskoj organizaciji (predmjer i proračun), u arhitekturi (rješavanje fasada), u perspektivi (aksonometrički i perspektivni pogledi na zgradu), u osniva-nju, (organizacija osnove i nameštaj) i, konačno kod modelovanja (model zgrade).

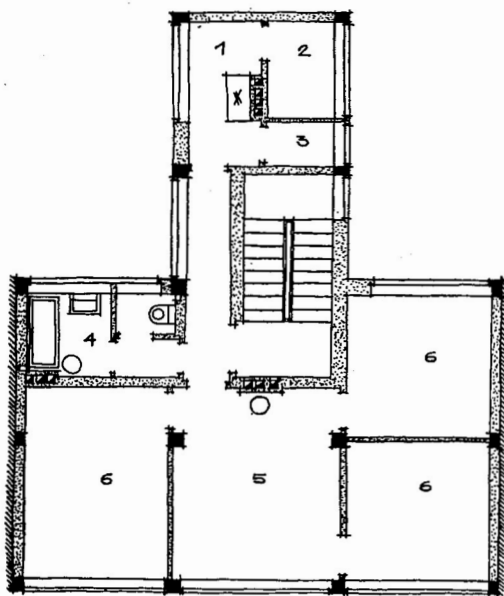
Na taj način bi učenik, nakon treće godine, imao potpuno obra-đenu jednu zgradu, a mogao bi pratiti i rad svojih drugova, od kojih svaki radi na drugom projektu.

Kako počeci tih težnji danas izgledaju, pokazaću na jednom kon-kretnom slučaju, tj. na studiju najamne zgrade u Sarajevu.

Tt. Singer i komp. u Sarajevu odlučili su da izgrade pozadi Hipo-tekarne banke na vanrednom zemljištu najamnu zgradu i raspisali su uži natječaj, u kome sam i ja učestvovao. Oni su tražili zgradu sa elitnim stanovima, a svaki stan je usredotočen oko jednog hola ili dnevne pro-storije. Projekt su izradili učenici Hadžić i Soko. Kod konačne izrade projekata investitor je tražio da se hol odvoji od kuhinjskih prostora i



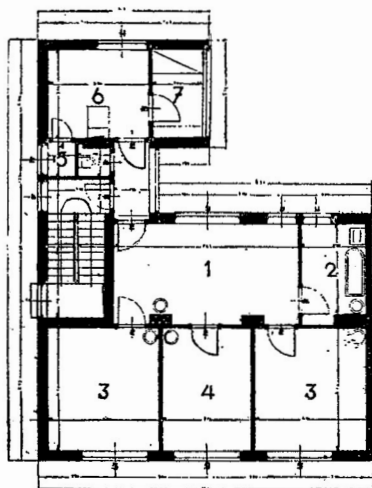
Zgrada u Skerlića ulici — fasada (Mihić, Serdarević)



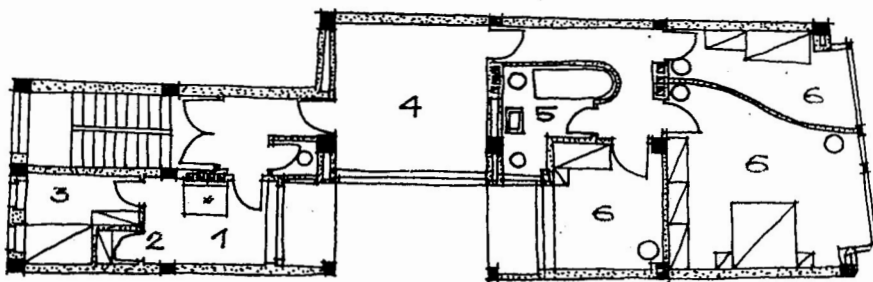
Ugrađena kuća u Skerlića ulici: 1— kuhinja, 2— soba za kućnu pomoćnicu, 3— ostava, 4— kupatilo, 5—dnevni boravak, 6—spavaće sobe (Marić, Marković, Nikolić)

prostorije za služavku pomoću zasebnog predsoblja, kako ne bi posjetilac stana upao iz stepeništa direktno u hol i kako ne bi služavka imala pristupa u stan kad to domaćica ne želi.

Ovaj zahtjev docnije smo razrađivali kod projekta jedne kuće u Skerlića ulici. Nacrt su razrađivali učenici: Plavšić, Serdarević i Mihić. Ali, budući da je vlasnik zgrade tražio ekonomičnije rješenje, veće iskorišćenje zemljišta i manje prostorije, razradio je novu osnovu učenik Kapidžić... Zgrada nije sa objiju strana ugrađena, već ima s jedne strane



Zgrada u Skerlića ulici — konačna razrada: 1— dnevni boravak, 2— kupatilo, 3— spavaće sobe, 4— salon, 5— ostava, 6— kuhinja, 7— soba za kućnu pomoćnicu (Kapidžić)



Novogradnja na Obali: 1— kuhinja, 2— ostava, 3—soba za kućnu pomoćnicu, 4— hol, 5— kupatilo, 6— spavaće sobe (Šerka, Šebić, Pavlić)

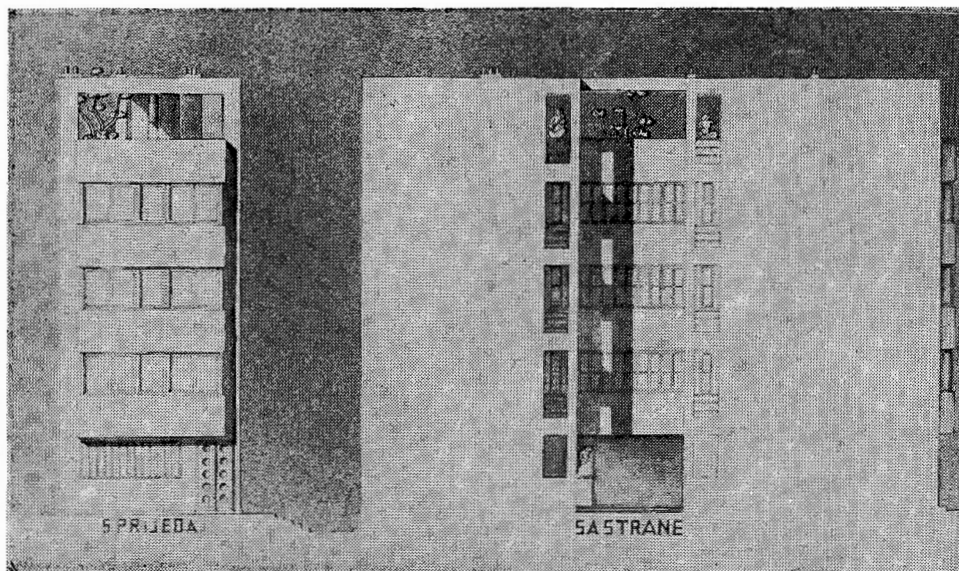
uzan prolaz, iz koga je pristupačno stepenište, a i osvjetljene neke sporedne prostorije.

Da bi dvije susjedne zgrade u Skerlića ulici (broj 12 i 14) djelovale kao jedna jedina i dobile veći i ljepši izgled, odlučili smo da rješavamo oba objekta zajedno, kao dvojnu kuću. Taj projekat obradili su učenici: Marić, Marković i Nikolić.

U isto vreme imali smo priliku da studiramo novogradnju braće Božić na Vojvode Stepe obali. Zemljište je prilično duboko, a ulična fronta samo 6 m široka.

U zgradi je trebalo smjestiti: u prizemlju stan služitelja i ljekarsku ordinaciju, a u svaki sprat po jedan stan za tri brata.

I tu smo usvojili hol kao centralnu prostoriju sa predsobljem, koji dijeli kuhinjski dio od spavaćih prostorija, a brižljivo smo izbjegavali svjetlarnike. Projekat su radili učenici: Šerka, Šebić i Pavlić.



Zgrada na Obali: fasade (Pavlić)