

## RADNIČKA KUĆA<sup>1)</sup>

**Akutan problem Sarajeva — primjena principa stare islamske arhitekture na modernu**

### Akutna stanja

Inicijativu za ovo razglabanje dao nam je jedan radnik iz Novog Sarajeva.

U Novom Sarajevu se, naime, prostire pozadi Željezničke stanice i sa strane željezničke pruge naselje, gdje stanuju danas gotovo sami željezničari i radnici. Ovo naselje proživljava sada svoje kritičko doba.

Grad Sarajevo, koji ću, za razliku od Novog, nazvati Staro Sarajevo, zatvorila su sa tri strane brda, tako da mu preostaje još jedina mogućnost razvoja u četvrtu stranu: preko Novog Sarajeva u Sarajevsko polje.

Ova ekspanzija starog grada počinje se dobro osjećati, osobito u zadnje doba, u toj naseobini, a javlja se u špekulaciji zemljišta i gradnji višespratnih najamnih zgrada, dok se eksproprijanti izmiču otuda na blisku periferiju, gdje grade u slobodno vrijeme, bez reda i plana, kako to sami umiju i mogu, kuće većinom od ćerpiča.

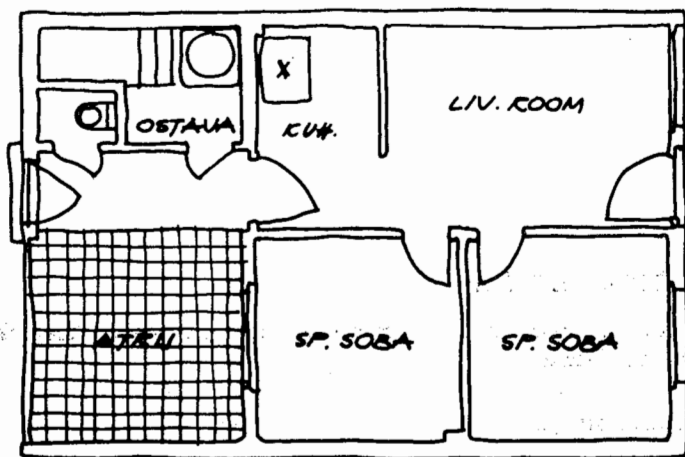
Dakle iz tog Novog Sarajeva došao nam je radnik, gdje je dugo mirno živio u nekoj baraci na svom srednjevelikom zemljištu, — pa hoće sada da podijeli svoje zemljište tako da bi mogao postepeno izgrađivati kuću, najprije samom sebi, pa onda do nje, kuću svojoj kćeri, koja mu se udaje isto za radnika. Do ove kuće želi i zemljište za još jednu kuću, koju bi mogao eventualno prodati, pa da onda s iskupom realizira svoj san.

Pita nas šta da radi i kako da postupa, pa da izađe na kraj s raspoloživim zemljištem, sredstvima i sa svojim željama, — drugim riječima: čovjek traži od nas **plan**.

### Hronična stanja

Naš radnik je obično čovjek sa velikom porodicom i malim prihodima, pa prema tome je i njegov stan samo jedna prostorija, tj. dnevna soba = kuhinja = spavaća prostorija za roditelje i mušku, pa i žensku djecu.

<sup>1)</sup> Članak objavljen u »Novom beharu«, god. XI, br. 13—16, februar 1938.



Osnova po Le Corbusieru

A vrt? Kupatilo? Smočnica? itd.

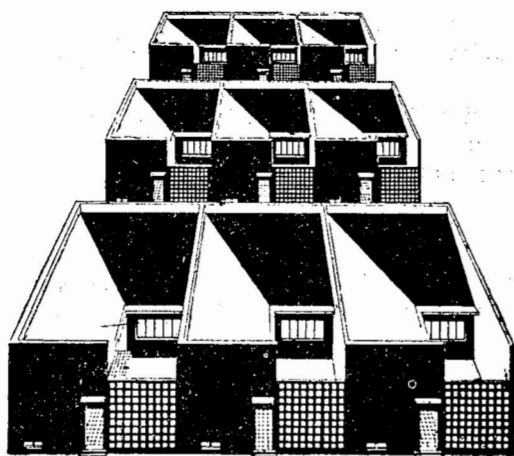
Rijetki su radnici, kao što je, na pr., naš čovjek, koji bi mogao nazvati još i tu jedinu prostoriju svojom, to su ljudi — bez doma.

Naša težnja bi, dakle, morala biti takva da čovjeku omogućimo čovječniji život, tj. pronaći mu treba ćeliju koja bi odgovarala njegovom životnom standardu. Ali to je nemoguće postići primjenom programa aktuelne građanske kuće, iako s njezinim minimalnim zahtjevima (zemljište 200 m<sup>2</sup>, dnevna porostorija 20 m<sup>2</sup>, kuhinja 6 m<sup>2</sup>, spavaće prostorije = kabine, odijeljeno za roditelje, mušku i žensku djecu, pa kupatilo, praonica i podrum).

Treba tražiti izvan tog okvira načina, tj. kuću iz koje čovjek neće bježati na ulicu i u gostionicu.

### Pokušaj

U svom članku o turskoj kući ukazao sam na neke njezine elemente koji se bitno razlikuju od evropske kuće. Tu je nemoguće govoriti o nekoj diferencijaciji stambenih prostorija u dnevne, spavaće, radne itd. prostorije, kao na pr. kod evropske kuće, i to prosto iz razloga jer nema pokućstva (kreveti su joj u ormarima, a ormari u zidovima, tzv. musandre), — ali ona ima mjesto toga prostor, na kome mi danas najviše oskudijevamo. Nadalje se, za razliku od evropske, orijentalna kuća zatvara prema ulici (na ulicu gledaju samo prozori podruma i staja u prizemlju), otvara se u zelene bašče, gdje se u intimnom prožimanju prostorija kuće s prirodom stvara vanredna plastika. Ove i slične osobine orijentalne kuće dale su baš u novije vrijeme mnogo plodnih pobuda evropskoj kući, koja se nalazi u teškoj krizi, a od osobite koristi biće nam, kako ćemo iz sljedećeg vidjeti, za razvoj radničkih domova.

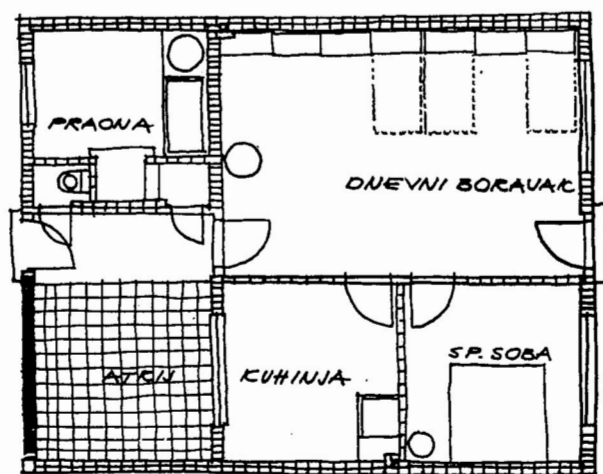


Perspektivni pogled

### Program prostorija

Prije svega, dakle, jedna prostorija, a s tim u vezi: borba s pokućstvom! Prostor u kome se može disati! Ako hoćete, nazvaćemo ga dnevnom prostorijom ili divhanom. Noću ga možemo pretvoriti u spavaću prostoriju za djecu, tj. danju krevete obaramo u ormare u zidu, a vratima tih ormara pregrađujemo noću mušku od ženske djece.

Tome prostoru dodajemo još jednu kabinu (tj. spavaća prostorija za roditelje) i, dok nemamo još plinskih kuhinja koje se ne dime, jednu malu kuhinju, pa prostor za gorivo (prema ulici) = praonica = kupa-



Osnova prerađena u školi

tilo. Kad se ne kupam, kadu prekrijem poklopcem, a to mi je sto za rublje pored kotla za kuhanje rublja i za zagrijavanje vode za kupanje; to je sve.

A priroda? To je drvo u atriju, (avliji) između kuće i ulice. Tako čovjek ne ispada direktno na ulicu i s ulice mu se ne vidi direktno u utrobu porodice — to je sada sve, baš sve.

### **Stručni dio**

Ovako smo rezonovali na Tehničkoj srednjoj školi rješavajući opečni vez, a na podlozi jedne Corbusierove osnovne radničke kuće, koju smo, misleći na kraju na naše prilike, sasvim preobličili. Pri tome smo: izolovali kuhinju od dnevne prostorije, pretvorili betonske zidove u opečne, betonske tavanice u drvene, betonske ravne krovove u drvene jednovodne krovove i tako dalje, čime se znatno promijenio i izgled kuće.

Naš radnik je htio tri kuće. Iz toga smo mi napravili  $3 \times 3 = 9$  kuća, između stambenih puteva, a to je radnička naseobina.

Na kraju još jednom o atriju (avliji): za nj smo se osobito zagrijali iz razloga jer je u shvaćanju kuće toliko blizak i muslimanskoj kući, a da ne govorim o građevinskoj ideji, koja je time tako lijepo izrečena, kojom se ovo rješenje visoko uzdiže iznad obične šablone i koja potpuno odgovara i laiku u svome plastičnom izrazu.