

ARHEOLOŠKA ZBIRKA MUZEJA SARAJEVA

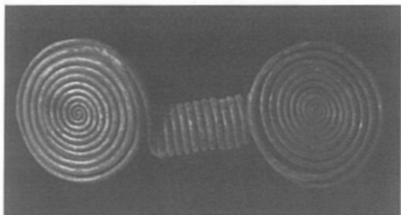
Arheološka zbirka Muzeja Sarajeva formirana je 1951. godine zahvaljujući ustupanju izvjesnog broja predmeta od strane Zemaljskog muzeja BiH, a zatim je zbirka u novije vrijeme obogaćena materijalom sa naučno-istraživačkih i zaštitnih arheoloških radova, koja su godinama vršena na širem i užem području grada Sarajeva.

Ova zbirka posjeduje nekoliko hiljada inventarnih jedinica sa kojima se može približno rekonstruisati prošlost ovog područja, od neolita do perioda osmanske uprave. Za uređenje najnovije stalne izložbene postavke Muzeja Sarajeva, upotpunjen je temeljni fundus, koji nam pruža svjedočanstvo dugog ljudskog prisustva na ovim prostorima.

U nedostatku finansijskih sredstava Muzej Sarajeva je dolazio u posjed arheološkog materijala i podataka sondažnim radovima, rekognosciranjem na terenu, površinskim prikupljanjem materijala, evidentiranjem i snimanjem kulturnih spomenika.

Prehistorijska grupa raspolaže materijalom od neolita pa sve do antičkog doba. Neolitski materijal potiče sa neseobine Butmir, koja po najnovijim istraživanjima seže i do perioda od 5.500 god. stare ere. Materijal metalnog doba potiče sa dvije gradine – Debelo brdo i Ilinjača, više puta ispitivane u periodu od 1887-1984. godine.

Antički materijal potiče sa nekoliko naseobina različitog karaktera. Iz naseobina kao što su Kotorac i Debelo brdo vršena je kontrola puta koji je presjecao Sarajevsko polje. U I stoljeću formirano je i gradsko naselje "AQ-VAE S..." na području današnje Ilidže. Na potezu od Alipašine džamije do Zemaljskog muzeja otkriveni su ostaci objekata naseobine u kojoj je bila razvijena zanatska djelatnost u III i IV stoljeću.



Fibula



Patera



Ulomak keramike

ANTIČKO DOBA ili *doba rimske uprave* u sarajevskom kraju uglavnom je prezentirano materijalnim ostacima sa rimskog gradskog naselja poznatog kao "AQVAE S..." lociranog na području današnje Ilidže.

Fragment reljefa iz Blažuja na kojem je sačuvan donji dio Dijaninog lika, interpretira božanstvo na grčko-rimski način. Dijana se na ovom spomeniku naziva Silvija što nas upućuje na kulturnu zajednicu sa Silvanom - božanstvom, šuma, polja, stada i pastira.

Patera - keramička posuda sa drškom u obliku glave i tijela lava nađena na antičkoj Ilidži, posuda je kulturnog karaktera i vjerovatno je korištena u obredima orijentalnog kulta Kibebe ili Magne Mater.

Tu su još zastupljeni arheološki predmeti sa poljoprivrednog dobra iz antičke vile rustike sa Stupa, te pojedinačni nalazi sa šireg područja Sarajeva i nekoliko eksponata sa Debelog brda i Ilinjače, iz doba kasne antike.

Period srednjeg vijeka zastupljen je u zbirci Muzeja nalazima iz tri faze ove epohe: "seobe naroda" od propasti imperija 475. g. do doseljenja Slavena, period od doseljenja do formiranja prvih oblika državne vlasti i period od jačanja, a zatim osamostaljivanja bosanske države do uspostavljanja osmanske vlasti u ovim krajevima.

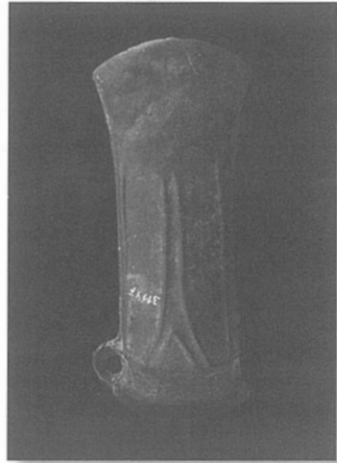
Masivni drveni sanduk otkriven ispod stećka u centralnoj grupi spomenika, izrađen od grube hrastovine, pretpostavlja se da je pripadao knezu Pavlu Rađenoviću koji je ubijen 1415. godine.

Bogati grobni prilozii svakako svjedoče da je tu bio sahranjen pripadnik feudalne porodice.

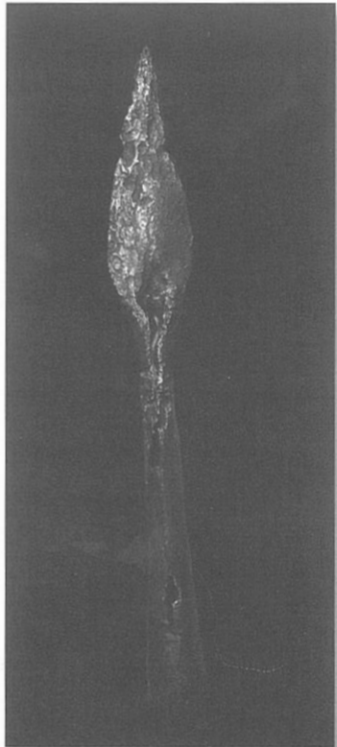
Arheološka izložba na stalnoj postavci Muzeja Sarajeva završava ekspozicijom nadgrobnog spomenika iz Faletića iz 15. vijeka koji zapravo čini prelaznu formu nadgrobnika od stećka ka nišanu, odnosno sepulkralnom spomeniku islamskih nekropola.

Arheološka istraživanja Muzeja Sarajeva:

- Arheološko iskopavanje na antičkom lokalitetu Aque s...
- Arheološko iskopavanje na antičkom lokalitetu Aque s... (selo Lužani)
- Arheološko iskopavanje na lokalitetu Varošište (Rajlovac)
- Arheološko iskopavanje na Slanom trgu (Tuzla)
- Arheološko iskopavanje ostataka Bakrbabine džamije – Atmejdan (Sarajevo)
- Arheološko iskopavanje na neolitskom lokalitetu Okolište (Visoko)
- Arheološko iskopavanje na antičkom lokalitetu Krivoglavci (Vogošća-Sarajevo)
- Arheološko iskopavanje ostataka Tašlihana (Sarajevo)
- Arheološko iskopavanje ostataka Džamije Hadži Alije Kalina (Sarajevo)
- Arheološko iskopavanje lokaliteta Bijela tabija (Sarajevo)



Sjekira



Koplje

Sažetak

ARHEOLOŠKA ZBIRKA MUZEJA SARAJEVA

Arheološka zbirka Muzeja Sarajeva formirana je 1951. godine zahvaljujući ustupanju izvjesnog broja predmeta od strane Zemaljskog muzeja BiH, a zatim je zbirka u novije vrijeme posebno obogaćena materijalom sa naučno-istraživačkih i zaštitnih arheoloških radova koji su godinama vršeni na širem i užem području grada Sarajeva.

Ova zbirka posjeduje nekoliko hiljada inventarnih jedinica sa kojima se može približno rekonstruisati prošlost ovog kraja od neolita do perioda osmanske uprave. Za uređenje najnovije stalne izložbene postavke Muzeja Sarajeva, upotpunjen je temeljni fundus, koji nam pruža svjedočanstvo dugog ljudskog prisustva na ovim prostorima.

Summary

THE SARAJEVO MUSEUM'S
ARCHAEOLOGY COLLECTION

The Sarajevo Museum's archaeology collection was formed in 1951 when a number of artefacts were transferred to it from the National Museum of Bosnia and Herzegovina. Since then the collection has been enriched by finds from research and development-led archaeological excavations conducted over the years in Sarajevo and its environs.

The collection consists of several thousand inventory items, from which the region's past from the Neolithic to the Ottoman period can be approximately reconstructed. The basic holdings testifying to the long human presence in this part of the world have been supplemented to create the Museum's latest permanent collection.