



Staro Sarajevo — vrtni grad

KULTURA TEFERIČA¹⁾

Odnos čovjeka prema prirodi

Zanimljivi su odnosi čovjeka prema prirodi u raznim kulturama. Kršćanstvo je u prva vremena odvrćalo čovjeka od tijela i prirode, dok ga je islamska nauka, naprotiv, opet vodila k njima.

Evropska srednjovjekovna kultura propovijeda asketizam i mortifikaciju tijela, ona odvrća čovjeka od svih zemaljskih užitaka i pogleda na materijalni svijet — sve samo radi duhovnog i nadzemaljskog života poslije smrti.

Islamska nauka je, naprotiv, prema tjelesnom kultu prijateljski raspoložena i određuje mu mjesto kao i antički svijet:

»Mens sana in corpore sano!«²⁾

U renesansi je evropski čovjek, a pod antičkim utjecajem, prvi put pokušao da mijenja svoj stav prema prirodi (renesansni vrtovi).

Kasnije, u 18. stoljeću, stvorio je Rousseau svojom izrekom: »Natrug prirodi!« pokret koji je uglavnom zahvatio samo dvorske krugove; kult prirode gajio se po salonima (engleski vrtovi).

Odlučan preokret nastupio je u Evropi tek sa industrijskom civilizacijom.

Civilizacija je doba velikih gradova. Što je grad veći, tim je manje zelenila u njemu. Tako dolazi, često, u evropskom velikom gradu na svakih 100 ljudi samo po jedno drvo! Ali čim je čovjek osjetio da je bez prirode osuđen na smrt, on je počeo bježati svakog slobodnog časa iz grada u prirodu. Tako su nastali engleski pic-nici i američanski weekendi — a u vezi s tim i kult tijela i prirode.

Turizam, skautizam, sport, sunčanje, kupanje itd. — to su u Evropi vrlo mlade pojave. Naši ih očevi još nijesu poznavali.

Teferić i engleski pic-nic, ili američanski weekend imaju nekih srodnosti, iako su produkti raznih kultura.

¹⁾ Članak objavljen u »Jugoslavenskom listu« od 8. jula 1939. g. sa podnaslovom »Osvrt na islamsku arhitekturu u Bosni«.

²⁾ Lat.: »Zdrav duh u zdravom tijelu«.

Već rano u proljeće vidimo, svake nedjelje, kako muslimani s kolima napuštaju Sarajevo i putuju sa čitavim porodicama preko Sarajevskog polja da teferiče uz svoje čardake na Ilidži.

Teferiči su skupovi porodica u prirodi. To su utvrđena gnijezda usred prirode, gdje se pjeva, igra, kupa, jede i pije kava. I dok se drugi guše u krčmama, dimu i smradu, dotle se tu provodi vrijeme u veselju, usred prirode.

Ali postoje ipak razlike između islamskog i civilizatornog puta u prirodu.

Dok je u Evropi kult prirode samo potreba koja ide za regeneracijom tijela, proizašla iz čisto racionalnih pobuda (sport, kultura tijela — nudizam), ili često samo jedan ljubavni izlet — dotle je on ovdje duboko fundiran u etičnoj strukturi društvenog života: jedan odraz islamskog shvaćanja porodičnog života.

Civilizacija glorifikuje sport na vodi, stvara sportske skupine, koje su afamilijarne — dok se tu, u islamskom svijetu, sve to zbiva u porodičnom krugu!

Teferič je, dakle, kult prirode u porodičnom krugu.

*

Ali se, na žalost, opaža da ovaj običaj živi u narodu samo još podsvijesno, pa da čak i izumire. Stoga je potrebno ukazati na njegove vrline, pa da opet uskrsne, da se i dalje svjesno kultiviše i da se privodi u moderan život.

Jer, zašto da sada napustimo ili sasvim zanemarimo jedan lijepi, zdravi, stari običaj, pa da onda mjesto teferiča, i to zaobilaznim putem, preuzmemo kasnije opet neki američki ili engleski surogat?

Ne shvaćajući Bosnu, Austrijanci su prihvatili dekorativan maurski slog





Ispod Bijele tabije

Odnos arhitekture prema prirodi (konstrukcija i dekor)

Stav kulture prema čovjeku u prirodi ima veliki utjecaj i na razvoj arhitekture.

Kršćanski srednji vijek se zatvara prema prirodi — rezultat: palazzo sa dvorištem ili tzv. Blockbau u urbanizmu ili — zatvorene fasade u arhitekturi.

Fasade su s početka strogo konstruktivne, onda dekorativne u renesansi i plastične u baroku — ali uvijek samo fasade.

Dok se na drugoj strani islamska arhitektura, u smislu svog stava prema prirodi, ne zatvara, već otvara, druži se i spaja s njom u prijatne cjeline — rezultat: paviljon u arhitekturi — paviljoni ili kuće usred vrtova (Garden city) u urbanizmu.

Princip vrtnog grada, za kojim čezne evropska civilizacija, ostvaren je već u Turskoj (Carigrad) ili kod nas: staro Sarajevo.

Ali ima tu nijansa.

Svi islamski narodi se nisu podjednako mogli predavati prirodi (klima, materijal):

drugačije pustinjski narodi (Arapi),

drugačije Osmanlije, koji su došli na Bospor sa Dalekog istoka.

Austrijancima je izgledala naša arhitektura, kad su došli u Bosnu, nova i egzotična, a pošto za produbljivanje i razumijevanje nije bilo vremena, oni su odmah prihvatili, u smislu svog dekorativnog uzgoja — najegzotičniji, dekorativan, maurski slog (Vijećnica).

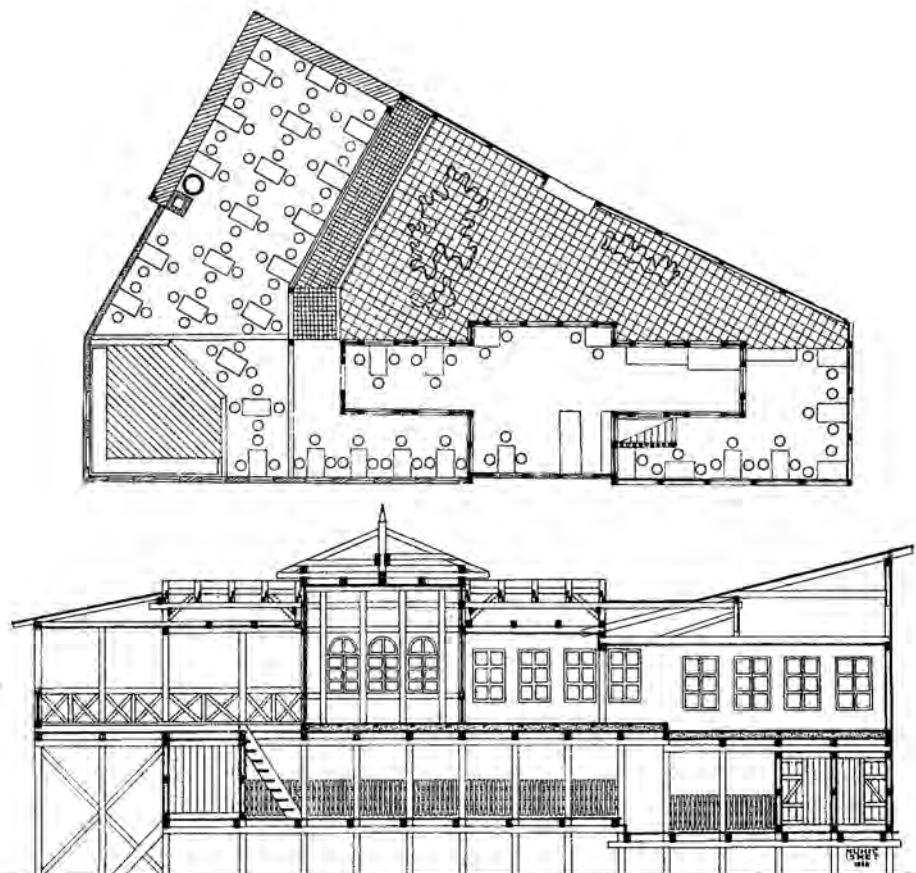
Ali kako svaka arhitektura ima svoje strogo konstruktivno, svoje dekorativno-renesansno i svoje plastično-barokno doba, tako ih ima i islamska, samo što se ona ne smjenjuju u islamskoj onako lijepo vremenski kao u Evropi, već nastaju u razna vremena, prema raznim značajevima naroda, koji su iz Azije provalili u islamski svijet i odavde širili islam dalje.

Tako je, na pr., kasna osmanlijska škola islamske arhitekture strogo konstruktivna i dijametralno suprotna mnogo mlađoj, dekorativnoj, maurskoj školi.

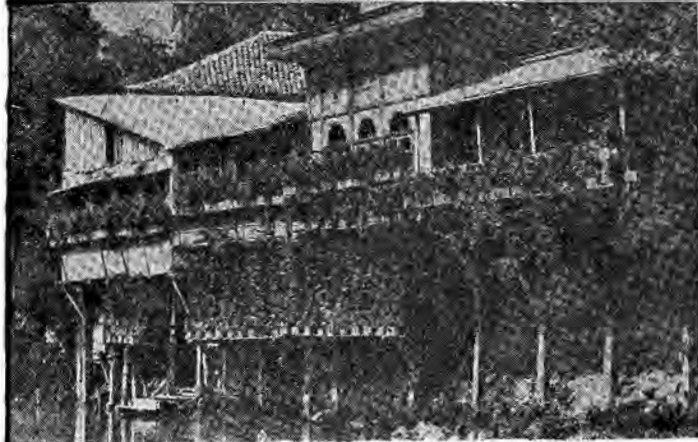
Poslovice veli:

»Osmanlija ne gradi gdje nema drveta!« čime označava ulogu koju zauzima priroda, posebno u osmanlijskoj arhitekturi.

Osmanlija umije kuću plasirati u prirodi, i to je velika umjetnost! On je stavlja ne samo po brežuljcima, na najljepša mjesta, usred vrtova, već i iznad same vode (kafana Bendbaša i Vrbanja), a konstrukcija mu pri tome dozvoljava da prostori izbacuje čak i preko vode u vazduh, čime arhitektura prestaje biti racionalna i prelazi u područje fantazije. Bosanska arhitektura je samo neki lokalni ogranak islamske arhitekture, koja se u našim krajevima razvila pod utjecajem osmanlijske škole, a tipična za nju je gradnja drvetom — što proizlazi od bogatstva Bosne šumama. Drvo ima oblikovnih mogućnosti, kakvim raspolaže u moderno doba možda samo još beton (zgrada na stubovima).



Šabanova kahva na Bendbaši — plasman u dva nivo-a
(tlocrt i podužni presjek)



**Kafana na Bendbaši —
proizvod konstrukcije i
strukture**

Osmanlijska škola je, dakle, u nekom smislu sasvim suprotna dekorativnoj maurskoj, a bliska opet današnjoj modernoj arhitekturi po svojoj racionalnoj osnovi, po konstruktivnoj zamisli i po srodnosti materijala.

Austrijanci nisu prodrli u njezinu organsku stranu, već su ostali samo kod njezinog izgleda, i to samo zbog toga što im je to izgledalo egzotično i slikovito; a to je samo proizvod njezine konstrukcije ili kako bismo mogli to naučno nazvati: njezine strukture.

Iz ovoga se može vidjeti zašto se u zadnje vrijeme toliko bune naši arhitekti protiv pogrešnog shvaćanja domaće islamske arhitekture (fasada buduće stanične zgrade u Sarajevu)³⁾ i zašto nastupaju protiv takozvanih kolonijalnih stilova.

Odnos arhitekture prema čovjeku (mjerilo)

Predmet ne bih dovoljno iscrpio, a da ne progovorim još nešto o odnosu arhitekture prema čovjeku, odnosno o mjerilu u arhitekturi.

Ideal Starog vijeka je arhitektura koja djeluje na čovjeka svojom glomaznošću — često još i više glomaznošću, nego ljepotom.

Grci su prvi počeli graditi malene i lijepe stvari — ali bez obzira na veličinu čovjeka. Ako su htjeli graditi jedno svetište, uzmimo za jedan grad, koji je pet puta veći ili manji od drugog grada, tu su oni svuda primijenili isti tip građevine, koju su samo proporcionalno pet puta uvećali, odnosno umanjili, prema veličini grada.

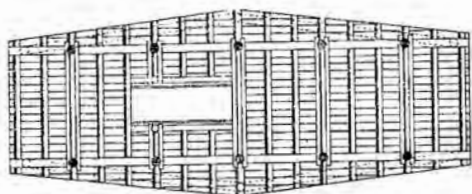
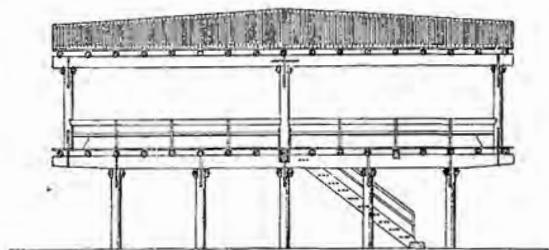
Slično postupa u Evropi srednji vijek i renesansa, tj. preporod antikle arhitekture.

Drugačije postupaju islamski arhitekti.

Arkade Alhambre, na pr, toliko su velike da može kroz njih lijepo da prolazi čovjek. Čovjek je ishodište, on daje mjerilo svima islamskim arhitekturama (mesure humaine). Alhambra zapravo nije velika, veliku nam je prikazuju tek odnosi njezinih elemenata prema čovjeku.

Tek u zadnje doba stupio je čovjek i u središte moderne evropske arhitekture. Razlozi toj pojavi leže u ekonomiji, pa i u socijalnoj orijentaciji našeg doba. Tu treba naglasiti i utjecaj jakih uzora iz svijeta islamske arhitekture.

³⁾ U vremenu između dva rata postojala je jaka tendencija da se Nova željeznička stanica u Sarajevu izgradi u stilu bivše Vijećnice i zgrade današnjeg Muzeja grada Sarajeva.



**Tlocrt i fasada kioska
za teferič.**

Kiosk za teferič

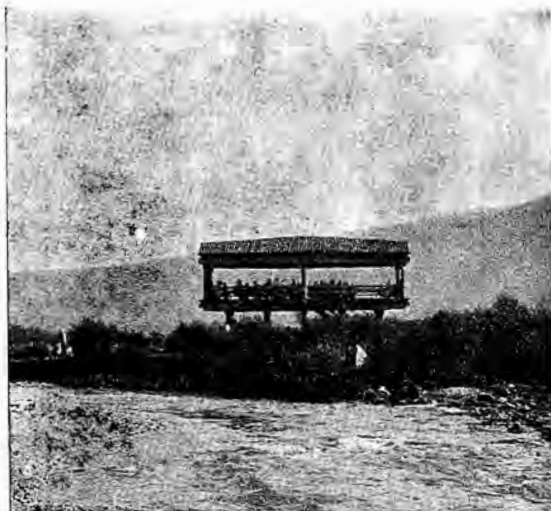
Uprava Banje Ilidže odlučila je da podigne, po nacrtima arh. Neidhardta, na kraju jednog ostrva, uz rijeku Željeznicu, iznad vode i prirode, jedan kiosk za teferič⁴⁾.

Uzor: Kiosk je zapravo turska riječ, a dolazi od persijskog keška. U Evropi nazivamo te vrste građevina hladnjacima ili paviljonima, što opet dolazi od latinske riječi: papilio = leptir!

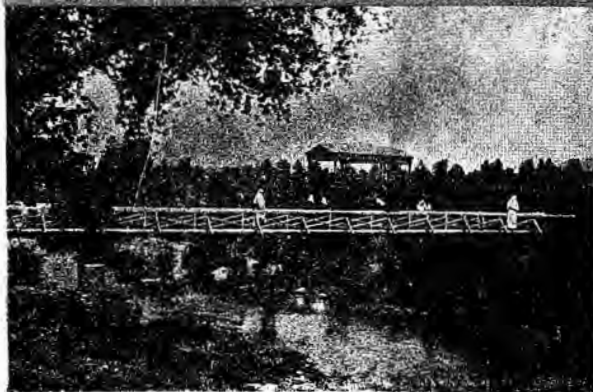
Kad čujem o kioscima, mislim na kraljevske kioske u Mezopotamiji i Perziji, smještene iznad voda u parkovima. Kiosci su proizašli,

⁴⁾ Ovaj kiosk od drveta je za vrijeme rata upropašten i porušen. U članku »Regulacija Ilidže« od arh. J. Neidharta, koji je arh. Grabrijan objavio u časopisu »Građevinski vjesnik«, god. VII. br. 8, od augusta 1938. data je slika ovog objekta, kao i nekih drugih objekata za rasonođu, koji su na Ilidži postojali i koji su za vrijeme rata uništeni.

**Kiosk u pejzažu Ilidže, uz rijeku
Željeznicu**



Kiosk koji se s prirodom prepliće i dopunjava je



dakle, iz orijentalnog kulta prirode. Kiosk je zapravo objekt u prirodi, gdje se čovjek predaje prirodi — jedna otvorena zgrada koja se sa prirodom prepliće i dopunjava je, zgrada je ukrašava i ističe: istrgni je iz prirode, pa ona će manjkati na tom mjestu.

Svrha: Na spomenutom mjestu u Ilidži, gdje se teferiči, treba dati ljudima zaklon pred iznenadnim kišama. Kiosk je ovako zamišljen: Površina je jednim spratom podvostručena, čime se dobija u prizemlju i na spratu mjesta za 200—300 ljudi; osim toga u prizemlju je još i mala niša za kuhanje kafe.

Osnova: Duguljasti šesterokut je u sredini proširen da mogu ljudi, koji ulaze stepenicama na I sprat, cirkulirati i razdijeliti se po katu na sve strane. Na katu su klupe — poput palube na lađi, tu se može čovjek odmarati, razgledati i predavati se širokoj prirodi (bellevue). A sve se to nalazi u vazduhu, iznad vode, poput muslimanskih kuća i kafanica, koje su proizašle iz težnje za prostranim vidicima i zdravim stanovanjem.

Konstrukcija: Kiosk je na stubovima, pilotima — način koji slavi danas svoju renesansu u modernoj Evropi, zaštićen od poplava. I stupci kioska se, kao u turskoj i bosanskoj kući, ne podudaraju po etažama — tj. oni nisu jedan iznad drugog, već se slobodno izmiču, tako da je prostor u spratu nezavisan od uređaja prizemlja, pa izgleda silhueta objekta zbilja kao neki leptir ili još bolje aeroplan koji balansira iznad te prirode.

Mjerilo: Visina etaže u kiosku je bitno islamska i moderna, ne prelazi nigdje 2,10 m, sve je tu nadohvat čovječje ruke, i to daje prostori intimitet i čini objekat velikim i prostranim.

Dekor: Kiosk dekora nema. Dekor mu je njegova konstrukcija, ili kako smo to već jednom nazvali, njegova struktura, koja nije tu nigdje sakrivena, već je svuda čisto prikazana i neobično bogata u svom sastavu i ritmu; stupci, stepenice, makaze, podvlake, tavanjače i vezne grede, i rogovi, i čeremit — pa priroda i prostor: vazduh, zelenilo, voda i dim, i život koji se zbiva oko kioska — dakle, bosanski je i moderan!

Značenje: Kiosk je kruna i poenta svega što se oko njega zbiva, on kruži i veže sva porodična gnijezda, koja ispod njega teferiče, u jednu zajednicu i cjelinu. — Taj kiosk je produkt navedenih običaja i modernog duha — on je zapravo prvo moderno shvaćanje domaće muslimanske arhitekture!

Okolina: Dio ispod kioska bi trebalo još zazeleniti, gnijezda od vrba ostaju, jer tako odgovaraju samome teferiču; gnijezda bi trebalo

samo još utvrditi, tj. opremiti kolutima od sitne kaldrme za loženje vatre i kuhanje kafe. To je, zapravo, neka vrsta Pratera — ali Pratera sasvim drugačije sadržine!

I u taj svijet već prodire moderan život: sport, nogomet, konjići, vrtuljak i druge praterske atrakcije. Neka, neka živi Istok pored Zapada i neka se međusobno dopunjavaju — jer to i jest draž i poslanstvo Bosne, Sarajeva i Ilidže.



**Na »Ploči« — vanredna arhitektura,
neminovno osuđena na smrt...**