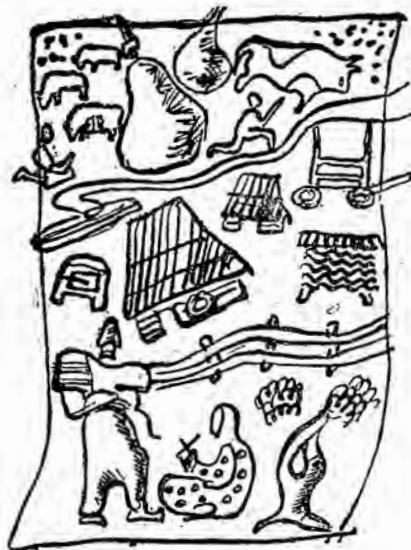


ARHITEKTONSKI UDIO NA IZLOŽBI »BOSANSKO SELO«¹⁾



Uz sliku: »Bosansko selo« zapanjuje svojom primitivnom ljepotom: ljupko je i pitomo, kao ćilim, na kome su razasute dječje igračke (J. N.).

Uvod

Bosansko selo nam je dalo dvije tvorbe: bosansku kuću i bosanski ćilim. Bosanska kuća je kubična. Bosanski ćilim je geometrijski ornament: ozbiljan, otmen u bojama — bez francuske koketerije — tugaljiv kao što je ovaj pejzaž, i klima, i borba sa prirodom i šestomjesečnom zimom.

Jedino umjetnost lebdi iznad tog ponora, neoskvrnuta, svojim dubokim čovjekoljubljem, svojom prekrasnom arhitekturom i svojim pjesmama — ona daje dokaz na pravo svog opstanka.

Bitne osobine naše seoske arhitekture

Između mnogobrojnih ogranaka vode, korita i puteva slobodno su smještene Vodenice (mlinovi) na Plivi — (sličje ćelijama u organskom tkivu), od kojih vode arterije i vene: — **biološka osnova**.

Vodenice sa koritima su na stubovima, tj. pilotima, da bi dobile što jače mlazove vode na lopatice kotača, koje pokreću mlinsko kamenje: **sinteza likovnosti i utilitarnosti**.

Sve je tu od domaće građe, kao prema onom Tesenovom načelu:

»U jelovu šumu,

Jelovu kuću,

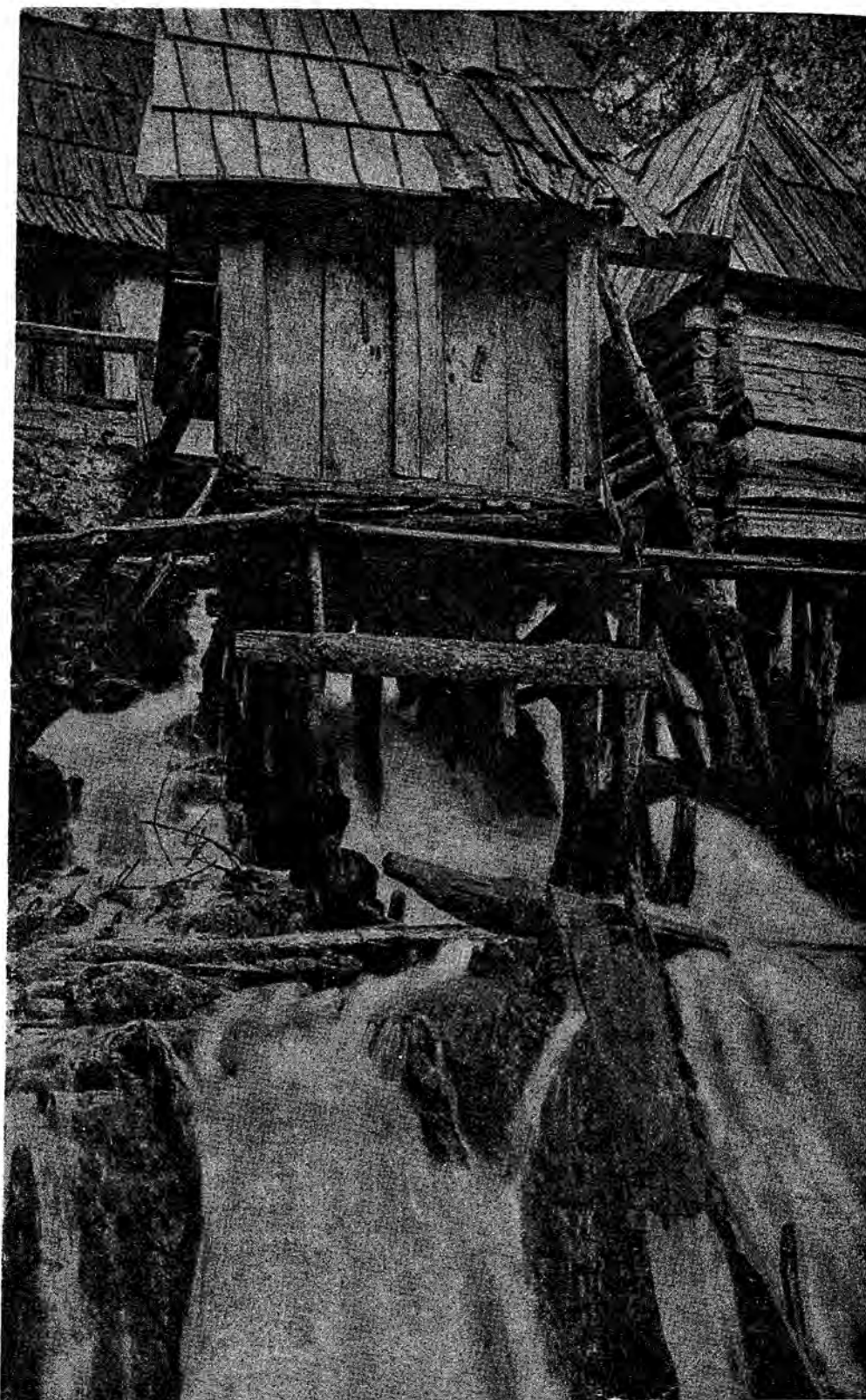
Od jelove građe!«

I sva je ta građa prirodno upotrijebljena: šindra i balvani, piloti i lopatice, pa mlinsko kamenje — **strukturalna arhitektura**.

Repeticija uvijek jednih te istih kubičnih kućica koje variraju samo u međusobnom položaju i odaju rijedak, ozbiljan — **monumentalan** — dojam.

Ne mari, ako je sve to tu nisko — **arhitektura nadohvat ruke** — naprotiv, baš u tome je velika vještina.

¹⁾ Članak objavljen u »Jugoslavenskom listu« od 27. oktobra 1940, povodom izložbe sekcije Sarajevske filharmonije »Collegium artisticum«.





**Vodenice
na Plivi**

**Jedinstven grafički
motiv**

I sva je ta geometrija vanredno smještena u prirodu, na vodu, između kamenja i zelenila, između dolina i brda: **l'architecture paysagère.**

Pa zamislimo k tome još i život: preko tih puteva, između mlazova vode — čovjeka, koji se penje po ljestvama do predkućja, a ispred klopotajućih mlinova, pa krave, koje se tu hlade ljeti u žuborećoj vodi, tj. **jedinstven grafički motiv!**

Paralele

Seljak gleda svakodnevno izlaz i zalaz sunca — taj fenomen prvog reda, koji građanin jedva primjećuje iz svoje mračne ulice.

Gradski čovjek pravi velike **prozore** da dobije što više jadne gradske prirode — seljak živi čitav dan u **prirodi**, i kada dolazi kući, on se ograđuje od prirode — prozori njegove kuće su maleni.

Gradski čovjek unosi s **umjetnošću** prirodu u svoj dom — dok je seljak crpi na samome izvoru.

Gradski čovjek je prema seljaku kao vještačka biologija prema prirodnoj — sve **elementarne** vrijednosti dolaze iz sela u grad.

Seljak je neovisan, on **gradi** elementima koje dobije neposredno iz zemlje — gradski čovjek je ovisan, on gradi **industrijskim** tvorevina.

Gradski čovjek je **specijalista** — seljak je primitivno sveznajući, on sve sam izrađuje: od kuće, pluga pa do lijesa.

Gradski čovjek je **progresivan** — seljak je konzervativan.

Gradski čovjek radi više **spiritualno** — seljak više fizički.

Grad prema selu je duh prema materiji. I **duh** je onaj koji vodi i upravlja — ali duh prepušten samom sebi je labilan i nestalan — **bez materije ne može.**

Moramo pripaziti da ne gubimo vezu sa zemljom, iz koje crpimo sve snage!



Arhitektura strmih drvenih krovova
s periferije Sarajeva

Serdžada

Bitne osobine naše gradske arhitekture

Gradska pojava, paralelna vodenicama na Plivi je kafana na Bendbaši.²⁾ Kafana je na stubovima, tj. preostatak sojenica iz doba kad su sve kuće na Miljacki bile još na stubovima. Esnafi, čiji je rad bio prljav, morali su, iz praktičnih razloga, na vodu. Međutim, ovdje se ne radi o nekoj arhitektonsko-utilitarnoj koncepciji, već o jednoj čisto poetskoj sadržini: zgrada je na stubovima iznad vode, odmiče se od vode da bismo vidjeli vodu.

Sva je njezina konstrukcija lagana, članjenje iznad članjenja, kao da je od samih šibica. Na gori Atos ima ovakvih konstrukcija: divlja pećina, pa onda odjednom redosljed drvenih stupića: skelasta konstrukcija.

²⁾ Kafana na Bendbaši — Šabanova kahva — nalazila se uzvodno od Tekije, a prije drvenog mosta, koji je vodio za Babića bašču. Srušena je za vrijeme drugog svjetskog rata, dok su most i Tekija uklonjeni prilikom izgradnje vještačkog jezera na Bendbaši.

Fasada Bendbaše utječe u toj prirodi skoro više dekorativno negoli plastično — kao neka Picassova slika; u skelastoj konstrukciji razabiremo razne konstruktivne i arhitektonske elemente, pored punih geometrijskih površina. Sva se ta **arhitektura zasniva na kontrastima** punog prema praznom.

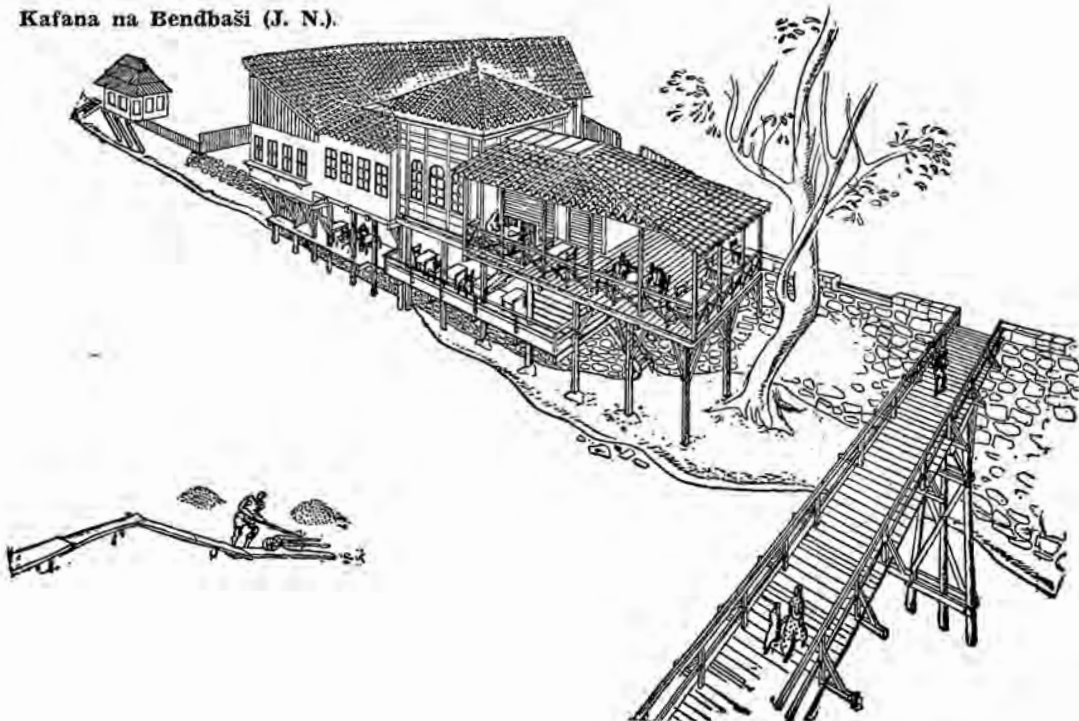
Sam smještaj kafane — na vodi, između jablana i vrba, pored drvenog mosta, duž Miljacke, sa pećinom i cestom pozadi — govori o jednoj bujnoj romantičnoj prirodi i jednoj **vještini placementa par excellence!**

Kako su različite od ovih u tom pogledu evropske kafane, koje su takođe proizašle iz Orijenta. (Prva kafana u Beču, koja je uopće prva u Evropi, nastupa po carigradskom uzoru tek sredinom 18. stolj.) Naše kafanice su **vrtni paviljoni**, ukomponirani u prirodu, sa prekrasnim pogledima — dok su one na zapadu većinom ugrađeni prostori u visokim kućama, bez prirode, bez vegetacije, bez vode, bez ičega što bi nas moglo privlačiti.

Arhitektura naših kafana je proizvoljna, nazvaću je **aglomeracijom**, za razliku od komponovane arhitekture. Naše se kafane neprekidno dograđuju, prema raspoloživom prostoru i sredstvima, prema potrebi i novom domišljanju — ali uvijek sa velikom suptilnošću i oblikovno vrlo svjesno: **gradnja u stalnom porastu** — das wachsende Haus.

Usprkos tome što su pojedini detalji kafane na Bendbaši iskvareni raznim dogradnjama, pa iako je Gramer, gradnjom srednjeg dijela, uveo u aglomeraciju osovину sa primjesom baroka — prvobitnu koncepciju nije mogao niko uništiti — svi su joj se morali prilagoditi.

Kafana na Bendbaši (J. N.).



I ljudima, koji tu »merače« sva je ta **arhitektura nadohvat ruke** — nijedna prostorija ne prelazi tu visinu od 2,20 m., i usprkos tome, kakvo prostorno bogatstvo! Sve je tu plastično i prozirno: sto raznih pogleda u prostore i prirodu! Ljeti se staklena pregrada u bašči uopće ukloni — onda prelazi priroda u prostor i obrnuto: kuća, koja se pretvara — **elastična kuća.**³⁾

I dok mi u modernoj forsiramo plastične elemente, ovdje je sve to prirodno, samoniklo, spontano. Koliko god bile ove građnje dotrajale — njihova je arhitektonska vrijednost velika! Koliko god bile one jednostavne, toliko su one i **oblikovno bogate**. Pored njih ostaju sve evropske kafane, sa svim svojim svemogućim luksuzom i konforom — oblikovno siromašne.

Danas je sve to u derutnom stanju.

Zašto ih ne poprave?

Trebalo bi sve te stvari koje su od vrijednosti popisati, restaurirati i sačuvati.

One bi morale da postanu neiscrpan izvor novih pobuda našoj savremenoj likovnoj umjetnosti. Sve moguće uplive zapažamo u našim modernim gradovima, samo vrlo rijetko vidimo da neko traži svoj vlastiti izraz. Prošla izložba je izgleda, jedna od tih rijetkih pojava, koja nam krči put do sebe.

³⁾ Istovremeno priredio članak A. Loosa: »Elastična kuća«, štampan u časopisu »Tehničar«, Bgd, 1940. mart, br. 6

Bosanski ćilim je geometrijski ornamenat, ozbiljan, otmjen, tugaljiv...

