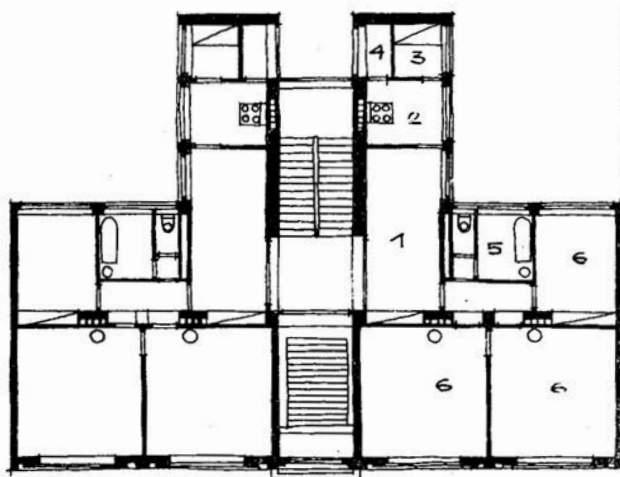


## NAJAMNA ZGRADA U SARAJEVU<sup>1)</sup>

Prije nego što pređem na sam predmet, učiniću nekoliko napomena o načinu rada na našoj školi.

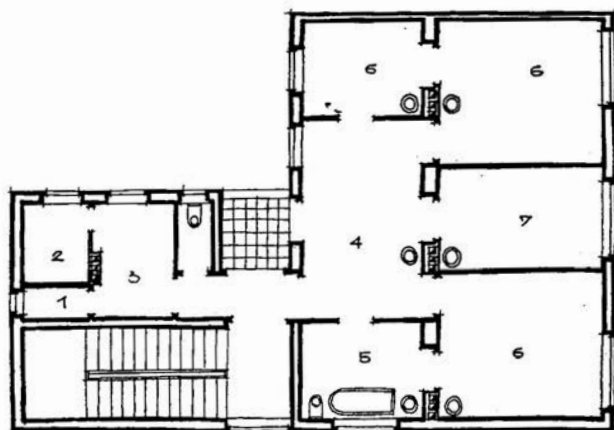
Ideal nastavnika visokih gradnja bio bi da pruži đaku, pri polasku u život, potpuno obrađen projekat jedne zgrade. Izbor zgrade trebalo bi da je osnovan uvijek na konkretnim potrebama grada, bilo da ovakva zgrada već u gradu postoji, bilo da je njezina gradnja neko aktuelno pitanje grada. Jer, tako učenik može da svoj školski rad uspoređuje sa postojećim zgradama, odnosno da prati moderne arhitektonske težnje u gradu.

Izvođenje samog projekta zamišljam usredotočeno u predmetu visokih gradnja. Već u drugoj školskoj godini trebalo bi učeniku dati skicu takve zgrade koju bi onda, u najužoj saradnji sa nastavnikom, konstruktivno razrađivao (palirski nacrti, detalji stepenica, krova, stolarije itd.). Isti projekat mogao bi se još i dalje razrađivati u mehanici (izračunava-



Kuća Singer, prizemlje: 1—dnevni boravak, 2—kuhinja, 3—soba za kućnu pomoćnicu, 4—ostava, 5—banja, 6—sobe za spavanje (Hadžić, Soko)

<sup>1)</sup> Štampano u »Tehničaru«, Beograd, Časopis za nauku, tehniku i umjetnost, god. I, juni 1935, br. 6.



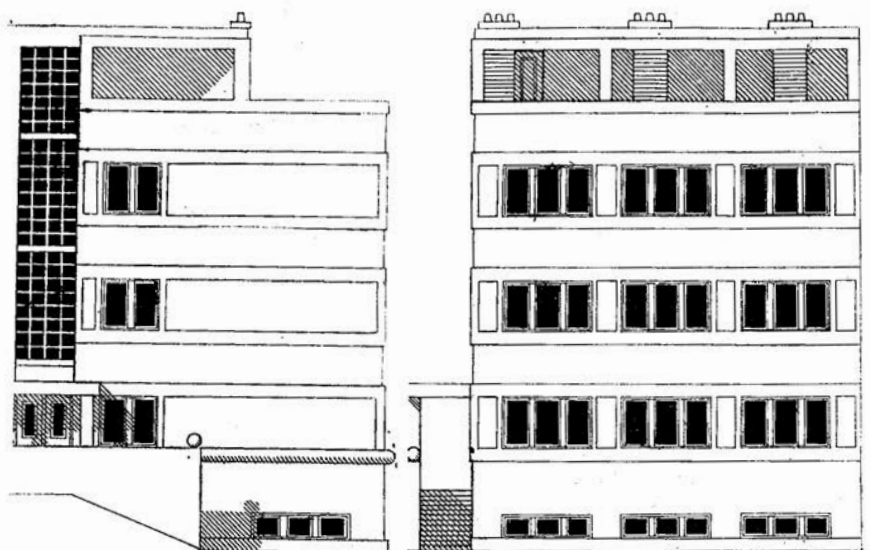
Najamna zgrada u Skerlića ulici: 1— ostava, 2— soba za kućnu pomoćnicu, 3— kuhinja, 4— hol za dnevni boravak, 5— kupatilo, 6— spavaće sobe, 7— salon (Mihčić, Plavšić, Serdarević)

nje tavanjače, krova itd.), kod armiranog betona (izračunavanje betonskih konstrukcija), u dubokim gradnjama (kanalizacija), u građevinskoj organizaciji (predmjer i proračun), u arhitekturi (rješavanje fasada), u perspektivi (aksonometrički i perspektivni pogledi na zgradu), u osnivanju, (organizacija osnove i nameštaj) i, konačno kod modelovanja (model zgrade).

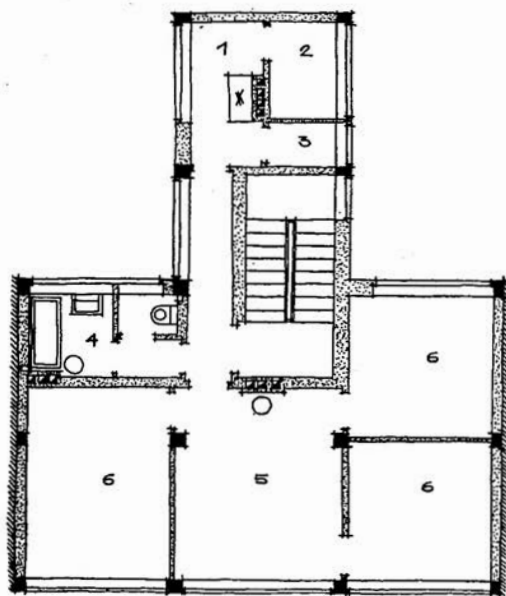
Na taj način bi učenik, nakon treće godine, imao potpuno obrađenu jednu zgradu, a mogao bi pratiti i rad svojih drugova, od kojih svaki radi na drugom projektu.

Kako počeci tih težnji danas izgledaju, pokazaću na jednom konkretnom slučaju, tj. na studiju najamne zgrade u Sarajevu.

Tt. Singer i komp. u Sarajevu odlučili su da izgrade pozadi Hipotekarne banke na vanrednom zemljištu najamnu zgradu i raspisali su uži natječaj, u kome sam i ja učestvovao. Oni su tražili zgradu sa elitnim stanovima, a svaki stan je usredotočen oko jednog hola ili dnevne prostorije. Projekt su izradili učenici Hadžić i Soko. Kod konačne izrade projekata investitor je tražio da se hol odvoji od kuhinjskih prostora i



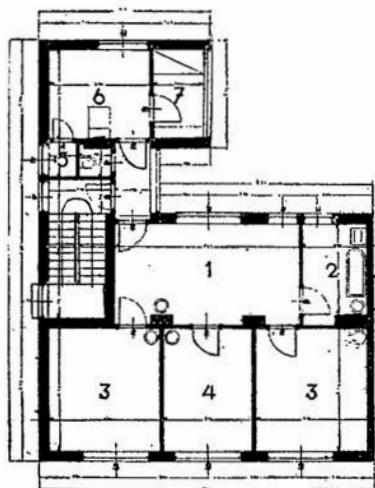
Zgrada u Skerlića ulici — fasada (Mihčić, Serdarević)



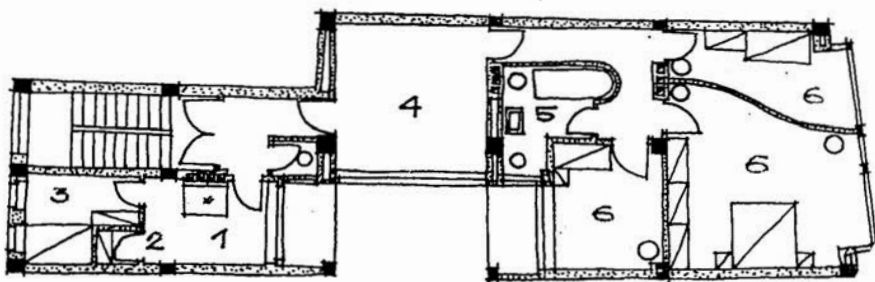
Ugrađena kuća u Skerlića ulici: 1— kuhinja, 2— soba za kućnu pomoćnicu, 3— ostava, 4— kupatilo, 5—dnevni boravak, 6—spavaće sobe (Marić, Marković, Nikolić)

prostorije za služavku pomoću zasebnog predsoblja, kako ne bi posjetilac stana upao iz stepeništa direktno u hol i kako ne bi služavka imala pristupa u stan kad to domaćica ne želi.

Ovaj zahtjev docnije smo razrađivali kod projekta jedne kuće u Skerlića ulici. Nacrt su razrađivali učenici: Plavšić, Serdarević i Mihić. Ali, budući da je vlasnik zgrade tražio ekonomičnije rješenje, veće iskorišćenje zemljišta i manje prostorije, razradio je novu osnovu učenik Kapidžić... Zgrada nije sa objiju strana ugrađena, već ima s jedne strane



Zgrada u Skerlića ulici — konačna razrada: 1— dnevni boravak, 2— kupatilo, 3— spavaće sobe, 4— salon, 5— ostava, 6— kuhinja, 7— soba za kućnu pomoćnicu (Kapidžić)



**Novogradnja na Obali: 1— kuhinja, 2— ostava, 3—soba za kućnu pomoćnicu, 4— hol, 5— kupatilo, 6— spavaće sobe (Šerka, Šebić, Pavlić)**

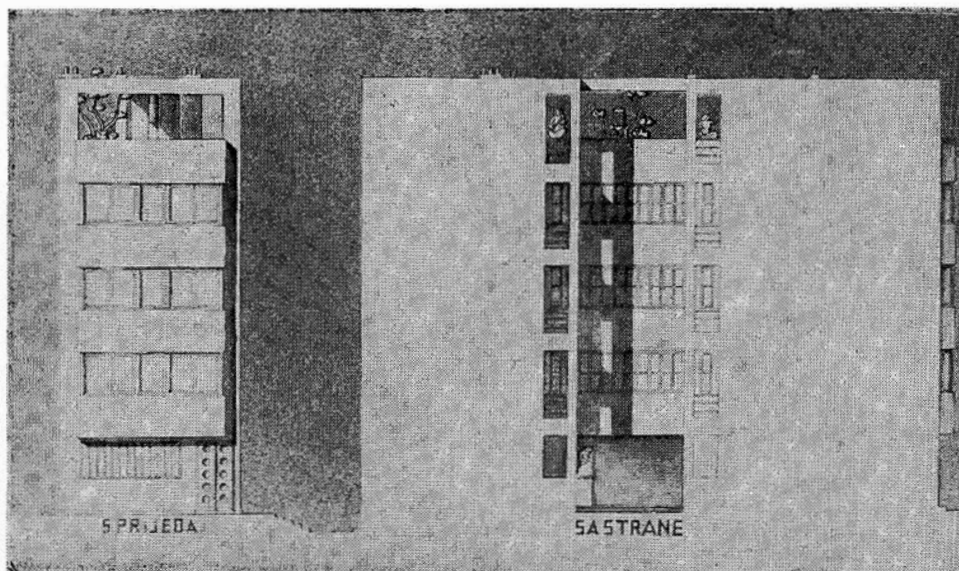
uzan prolaz, iz koga je pristupačno stepenište, a i osvjetljene neke sporedne prostorije.

Da bi dvije susjedne zgrade u Skerlića ulici (broj 12 i 14) djelovale kao jedna jedina i dobile veći i ljepši izgled, odlučili smo da rješavamo oba objekta zajedno, kao dvojnu kuću. Taj projekat obradili su učenici: Marić, Marković i Nikolić.

U isto vreme imali smo priliku da studiramo novogradnju braće Božić na Vojvode Stepe obali. Zemljište je prilično duboko, a ulična fronta samo 6 m široka.

U zgradi je trebalo smjestiti: u prizemlju stan služitelja i ljekarsku ordinaciju, a u svaki sprat po jedan stan za tri brata.

I tu smo usvojili hol kao centralnu prostoriju sa predsobljem, koji dijeli kuhinjski dio od spavaćih prostorija, a brižljivo smo izbjegavali svjetlarnike. Projekat su radili učenici: Šerka, Šebić i Pavlić.



**Zgrada na Obali: fasade (Pavlić)**