

HAREM DŽAMIJE HADŽI ALIJE KALINA (nastavak zaštitnih istraživanja)

Abstrakt: Lokalitet Džamije hadži Alije Kalina značajan je detalj u mozaiku razvoja života na području današnjeg Sarajeva. Također je jako značajan u otkrivanju i upoznavanju života prije i za vrijeme austrougarske uprave na ovim prostorima. Objekat nam govori i o kontinuitetu lokaliteta od 16. pa sve do 20. stoljeća. Cilj istraživanja je bio da se utvrdi postojanje arhitekture nekadašnjeg Mekteba Kalin hadži Alijine džamije i eventualnih mezarova na tom prostoru, a preko arheoloških nalaza bi se popunila jedna praznina u naučnom pogledu kada je u pitanju izučavanje prošlosti Sarajeva.

Ključne riječi: arheologija, iskopavanja, osmanski, džamija, hadži Alija Kalin

HISTORIJAT

Lokacija koja je predmet istraživanja se nalazi na jednoj od glavnih gradskih saobraćajnica u središtu grada koja je ujedno i jedna od najstarijih saobraćajnica u gradu.¹ Kalin hadži Alijina džamija sagrađena je oko 1535. godine². Ova građevina se pominje kao jedna od ljepših džamija u Sarajevu. Građena je od ćerpića a prekrivena ćeramidom. Imala je kamenu munaru. Prema Kemurinom opisu džamija je bila široka i duga. U enterijeru koji je bio od drveta, lijepo izrađen, bili su minber, ćurs i musandra ukrašeni duborezom³. Prilikom napada Eugena Savojskog na Sarajevo, 1697. godine i ova

¹ A. Bejtić, 1973., str. 203.

² S. Kemura, 1911., str. 193.

³ Isto, str. 193.

je džamija stradala u požaru, te je obnovljena u prvoj polovini XVII st.⁴ Uz džamiju je bio i mekteb, za koji se ne zna kada je sagrađen, a nije poznata ni njegova tačna lokacija. Može se jedino pretpostaviti da se nalazio oko 15 m udaljen od istočnog ugla džamije, na sadašnjoj parkovskoj površini⁵.

Rušenje ovog sakralnog, funeralnog i obrazovnog kompleksa izvršeno je 1947. godine. Na prostoru na kojem se nalazila džamija ostala je prazna površina, koju sa zapada i juga omeđuju stambene zgrade zbog kojih je ovaj kompleks i srušen⁶.

UVOD

Prva arheološka istraživanja vodila je Margita Gavrilović iz Zemaljskog muzeja u ljeto 2005. godine. Cilj ovog istraživanja je bio da se utvrdi postojanje arhitekture nekadašnje Džamije hadži Alije Kalina. Tada je pronađen temelj spomenute džamije.

Prilika za dalja istraživanja se ukazala kada je Kantonalni zavod za zaštitu kulturno-historijskog i prirodnog naslijeđa angažirao stručni arheološki tim Muzeja Sarajeva na nastavljanju arheoloških istraživanja na lokalitetu Džamije hadži Alije Kalina.

Dio radova arheoloških istraživanja poduzima se u cilju nastavka ranijih arheoloških istraživanja, a u svrhu naučnog dokumentiranja historijata i arhitekture nakadašnjeg kompleksa Džamije hadži Alije Kalina, te zaštite i prezentiranja novih spoznaja o objektima, njihovoj namjeni i vremenu gradnje.

Cilj druge kampanje istraživanja je bio da se utvrdi postojanje arhitekture nekadašnjeg Mekteba Kalin hadži Alijine džamije i eventualnih mezarova na tom prostoru.

Predmetni arheološki radovi obuhvatali su uklanjanje krupnog građevinskog materijala sa lokaliteta, čišćenje već postojećih zidina i temelja nakon ranije obavljenih arheoloških istraživanja, njihovu djelimičnu konzervaciju, otvaranje tri sonde naznačene na postojećoj kvadratnoj mreži, te snimanje ostataka i prezentaciju istih.

Arheološka istraživanja izvodila su se u skladu sa građevinsko-tehničkim uvjetima, tj. u skladu s važećim tehničkim propisima, obaveznim standardima i normativima, rezultatima dosadašnjih istraživanja i analiza,

⁴ Z. Fajić, 1982., str. 97.

⁵ S. Kemura, 1911., str. 207.

⁶ Z. Fajić, 1982., str. 97.

uz poštovanje posebnih uvjeta, koji se primjenjuju za objekte koji su zaštićeni kao nacionalni spomenici.

Lokacija istražnih radova je već ranije propisno ograđena i na vidnom mjestu je istaknuta ploča sa podacima o građevini i sudionicima u izvodenju radova. Svi radovi su vršeni ručnim iskopom po slojevima, uz osiguranje iskopa od urušavanja profila. Nad izvođenjem radova osiguran je stalni nadzor od strane lica stručnih za arheološke radove.

TOK I NAČIN ISTRAŽIVANJA

Sistematskim arheološkim istraživačkim radovima je prethodilo postavljanje geodetske mreže koja se vezuje na već postojeću geodetsku mrežu koju je postavila gđa Margita Gavrilović. Kvadrati su bili veličine 5 x 5 metara.

Istraživanja su počela 21.09.2007. g. i trajala su 10 radnih dana + 1 dan za snimanje terena.

Ekipu je sačinjavalo osoblje Muzeja Sarajeva koje je vodilo radove. U arheološka istraživanja su bili i uključeni studenti (uglavnom apsolvanti) Fakulteta Historije umjetnosti. Radna snaga za ručni iskop je angažirana preko firme "Mibral".

U prvoj fazi očišćeni su ostaci zidova i temelja Džamije hadži Alije Kalina koje je otkrila ekipa na čelu sa gđom Margitom Gavrilović. Istovremeno je jedna grupa radila na otvaranju Sonde IV. Prilikom njenog otvaranja naišlo se na neznatan broj keramičkih artefakata i ljudskih kostiju iz osmanskog perioda.

Istovremeno sa ovim, tekli su radovi i na otvaranju novih sondi (Sonde V i VI). Arheološka sondažna istraživanja vršena su klasičnom arheološkom metodom, formiranjem arheološke mreže sa kvadratima 5 x 5 metara. Ukazivanje zidova je uzrokovalo proširivanje sondi tj. predviđenih kvadrata u svim pravcima.

Na prostoru predviđenom za izvođenje građevinskih radova postavljena je takva proširena mreža dimenzija 25 x 25 metara. Ovakva pravougaona mreža je imala 25 kvadrata, cijelom površinom. Glavni princip izbora mjesta na kojima će biti kopane sonde, odnosio se na potencijalno mjesto gdje se nalazio nekadašnji mekteb. Ovakvim se principom pokušalo za što kraće vrijeme i sa što manje utrošenih sredstava ustanoviti postojanje eventualnih arheološki zanimljivih ostataka. Tom prilikom otvorene su 3 (tri) sonde navedenih dimenzija⁷.

⁷ Zidovi su prouzrokovali proširivanje sondi.

ARHITEKTURA LOKALITETA (PRILOG I-V)

Pronađenu arhitekturu Harema (sadašnje faze istraživanja) čine zidovi, podnice, kaldrma i kameni blokovi.

Zidovi mekteba se nalaze istočno od Džamije hadži Alije Kalina. Jedini zid koji se proteže pravac sjever – jug je zid B. Na zidu B možemo primjetiti da se pod uglom od 90° nastavlja zid koji smo obilježili kao B1. Zid B ne pripada mektebu, tj. on je sastavni dio objekata koji se nalaze na krajnjoj istočnoj strani lokaliteta. Za njihovu preciznu ubikaciju bi trebalo nastaviti daljnja istraživanja.

Zidovi za koje precizno možemo tvrditi da su sastavni dio mekteba su zid A i zid A1.

Zid C koji se nalazi u prostoru mekteba nije jedan od nosećih i on je prema svojoj strukturi zid iz ranijeg perioda.

Zid A1 se siječe pod pravim uglom sa zidom A te nakon toga produžava prema zapadu u profil. Zid A1 (otkriveni dio) je dužine cca 7,5 m i debljine 55 cm, dok je otkriveni dio zida A dužine 3,0 m.

Uz zid A, ili paralelno s njim, nalazi se i otvor (kanal) za dovod vode koja je služila za ispiranje toaletnih otpada. Prekriven je i omeđen opekom. Njegove dimenzije su cca 4,5 m (dužina) i širina 25 cm.

Preko zida A i zida B, a kroz sondu VI ide izolacija od opeke koja je, prema postojećem stanju, kasnije izvedena.

Osim postojećih zidova u blizini zidane peći nađen je ostatak kaldrme u kojem je pronađen slivnik za vodu (kasniji period).

Unutar mekteba je pronađen dio podnice sačinjene od cigli kvadratnog oblika dimenzija cca 25 x 25 x 4 cm.

TEHNIKA I NAČIN GRADNJE

Zidovi su u svojim nadzemnim dijelovima bili građeni od lomljenog kamena krečnjaka, dosta pravilno oblikovanog. Lica su slagana u pravilne redove visoke oko 0,15 m, dok je unutrašnjost bila ispunjena trpancem. Sami temelji su od lomljenog sitnijeg i krupnijeg kamena sa dosta kreča. Karakteristično je da zidovi nemaju oZRake temelja⁸.

⁸ Obično jedna ili dvije kanakice koje su služile za suzbijanje vlage.

Kao vezivo je upotrebljavan krečni malter sa dodatkom majdanskog – krupnijeg pijeska. *Naša preporuka je da se treba izvršiti detaljnija analiza maltera.*

Provenijencija cigle kojom je vršeno podpođavanje nije utvrđena, crveno je pečena, dimenzije su različite cca 25 x 25 x 4 cm.

POKRETNI ARHEOLOŠKI NALAZI

Prilikom arheoloških iskopavanja na lokalitetu Harem Džamije hadži Alije Kalina pronađeni pokretni arheološki nalazi spadaju uglavnom u sitne arheološke nalaze.

a) Keramika

Sitni ulomci keramike koji opet pripadaju recipijentima raznih keramičkih posuda ili keramičkih obloga zidanih peći (tabla VIII) nalaženi su u čitavom istraživanom prostoru.

b) Porculan

Sitni ulomci porculana (tabla VI i VII) pronađeni u sondi VI uz istočni zid ne predstavljaju relevantan nalaz. Od porculanskih nalaza posebno se izdvaja posuda, češke proizvodnje, vjerovatno za čaj ili kafu (tabla VI sl. 5) pronađena u sondi V u istočnom profilu na dubini 0,92 m.

c) Staklo

Staklo (table III, IV i V) koje čine stakleni ulomci i dvije cijele staklene flašice (tabla III, sl. 1 i sl. 2) pronađeno je prilikom otvaranja sondi V i VI.

Stručna studijska obrada ovih arheoloških nalaza koja slijedi omogućiti će da se kaže nešto više o njima.

d) Drvo

U sondi V su pronađeni dijelovi drvenih greda (tabla I) koje su ograđivale prostor toaleta.

e) Željezo

Nađen je relativno mali broj željeznih predmeta (tabla II) od kojih se mogu izdvojiti ekseri, klinovi i jedna vrsta reze za kapiju.

f) Kovani novac

Kovanice koje su pronađene ne predstavljaju nalaz značajnije vrijednosti. Osim kovanica iz socijalističkog perioda, ističe se jedna (1 kruna) iz austrougarskog perioda 1882. godine (tabla X, sl. 43).

g) Malter

Sitni ulomci krečnog maltera (tabla IX) sa tragovima boje nisu nađeni u većim količinama, no, ipak, predstavljaju značajan nalaz, jer smatramo da potječu od dekoracije mekteba. Na svim ulomcima se primjećuje više slojeva boja, a posebno su karakteristične crvena i plava (tabla IX, sl. 1 i sl. 3.).

Zaključak

HAREM DŽAMIJE HADŽI ALIJE KALINA

Sondažnim arheološkim istraživanjima koje smo proveli na lokalitetu *Harem Kalin hadži Alijine džamije ustanovljena je tačna lokacija (ubikacija) mekteba* koja se, i pored svih postojećih planova, nije znala. Njegov položaj je u sjevernom dijelu parkovske površine. Nedostajući dijelovi su uništeni postavljanjem telefonskih instalacija i proširenjem ulice sa trotoarom (tj. pretpostavljamo da bi se nastavak mektebskih zidova mogao nalaziti ispod trotoara). Pored tih nedostataka, dimenzije i tlocrt džamije se mogu rekonstruisati. Objekat je bio poravnat do nivoa podmnice o čemu svjedoči vrsta i kvalitet iskopa.

Osim mekteba, moramo naglasiti, da je pronađeno mjesto toaleta (čučavac), mjesto gdje je nekada bila česma ispod koje je zasađena ruža (pronađen je korijen), mjesto za nekadašnju zidanu peć i mjesto gusulhane – gusulhane (ili manjeg hamamdžika).

Lokalitet Džamije hadži Alije Kalina značajan je segment u rekonstrukciji razvoja života na području današnjeg Sarajeva. Također je veoma značajan u otkrivanju i upoznavanju života prije i za vrijeme austrougarske uprave na ovim prostorima. Govori nam i o kontinuitetu lokaliteta od 16. stoljeća pa sve do 20. stoljeća.

Nismo mogli a da ne primijetimo problem nedovoljnog vrednovanja kulturne baštine, koji je na ovom lokalitetu vidljiv kao i na brojnim drugima. Mjesto na kojem su se kroz približno šest stoljeća oblikovale kulturne i vjerske vrijednosti našeg grada danas stoji kao svojevrsna “rupa” u tkivu grada.

Conclusion

HAREM DŽAMIJE HADŽI ALIJE KALINA

After a trail excavation at the archaeological site *Harem Kalin hadži Alijine džamije*, exact location of *mekteb* has been established, which was not known in spite of all current plans. It's position is located in the north part of a park's area. Some parts which are missing are destroyed by installing of telecommunication installations and by expanding a street with sidewalk (the assumption is that the continuation of *mekteb*'s walls could be found under sidewalk). However, dimensions and ground plan of the mosque could be reconstructed in spite of missing parts.

Beside the *mekteb*, we have to stress, that the location of toilettes also was found, on the place where the drinking fountain use to be, below which was planted a rose (the roots were found), also the former place of furnace and place of *gusulhane* (or smaller *hamamdžik*).

The site of mosque Hadži Alije Kalina is significant segment in reconstruction of life in today's Sarajevo. Also it has very important meaning in finding out and knowing life before and during the Austro-Hungarian period in this area, because it tell us about continuity of the site from the 16. to the 20. century.

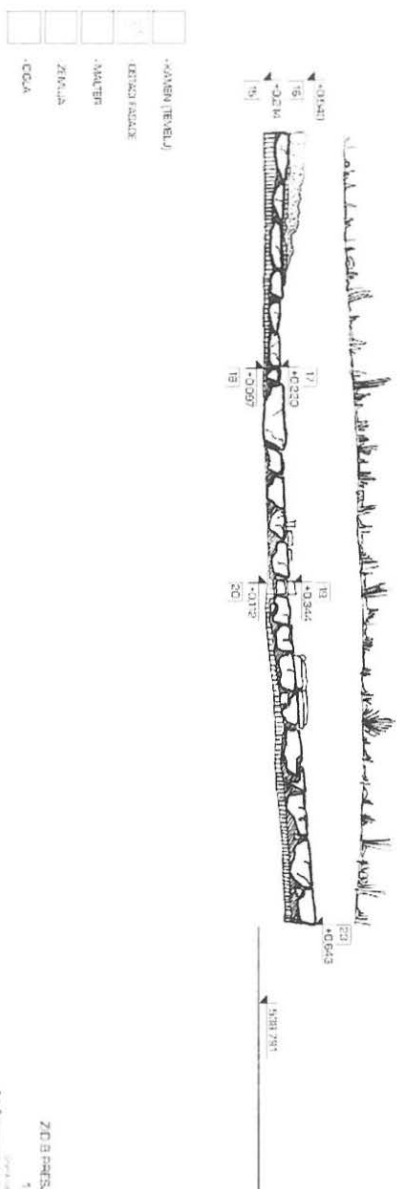
Becoming aware of problem of insufficient value of cultural heritage which is present on numerous monuments, as well as on this site, this place on which was formed cultural and religious values during almost six centuries stands as typical „hole“ in the woof of the city.

Literatura:

1. Alija Bejtić, *Ulice i trgovi Sarajeva*, Muzej grada Sarajeva - posebno izdanje, Sarajevo, 1973.
2. Zejnil Fajić, „Stanje sakralnih objekta u Sarajevu razorenih za vrijeme provale Eugena Savojskog“, *Anali GHB*, knjiga VII-VIII, Sarajevo, 1982.
3. Kemura Sejfudin, „Sarajevske džamije i druge javne zgrade Turske dobi“, *GZM*, knjiga XXIII 1911, Zemaljska štamparija, Sarajevo, 1911.



PRILOG 3
Lokalitet
HAREM OZANILJE HADŽI ALIJE KALINA
SRBIJENO



ZD B BARS.FX

• 500

Arhitekt Mirsad Avdić
Sarajevo, BiH
2017.

TABLA I

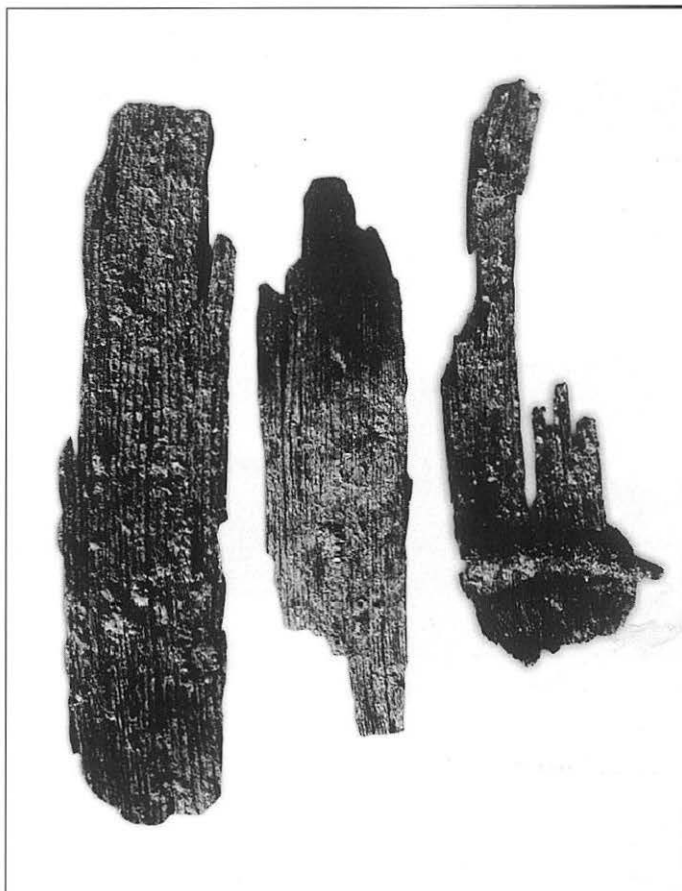
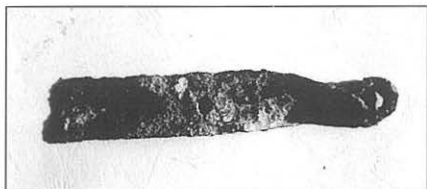
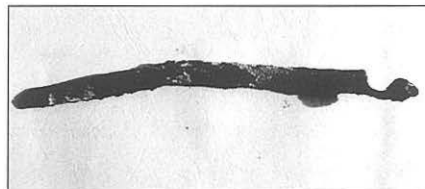


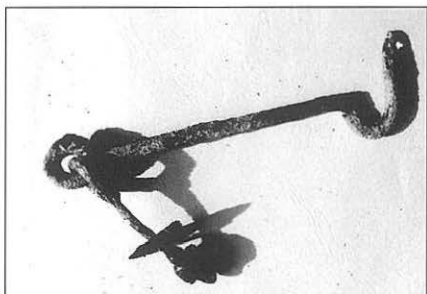
TABLA II



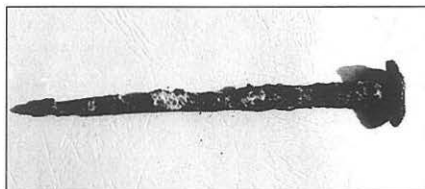
sl. 1



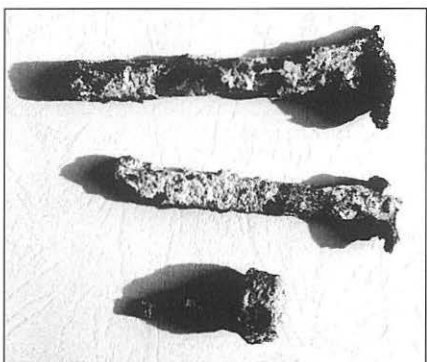
sl. 2



sl. 3



sl. 4

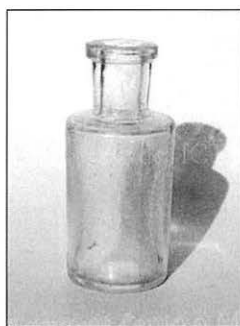


sl. 5

TABLA III

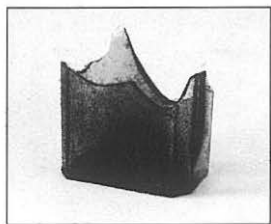


sl. 1



sl. 2

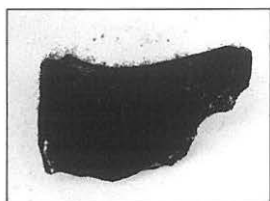
TABLA IV



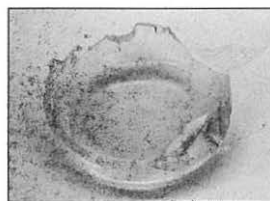
sl. 1



sl. 2

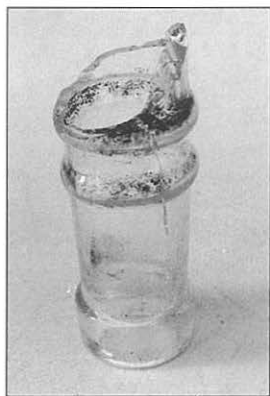


sl. 3



sl. 4

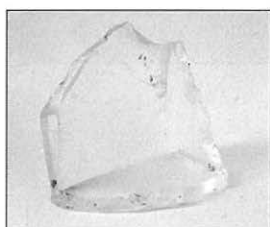
TABLA V



sl. 1



sl. 2



sl. 3



sl. 4

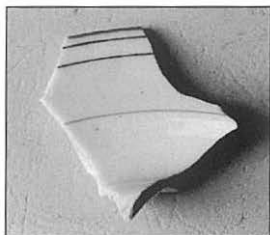


sl. 5

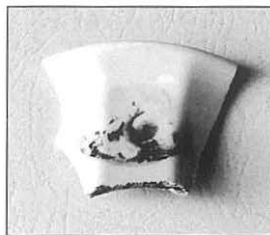


sl. 6

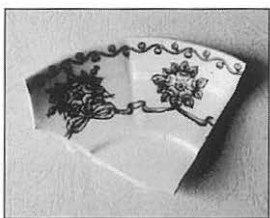
TABLA VI



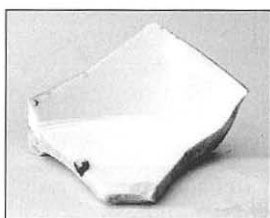
sl. 1



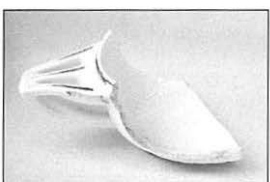
sl. 2



sl. 3

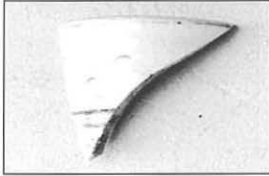


sl. 4

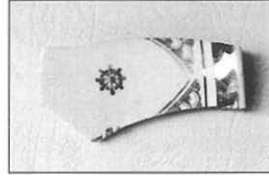


sl. 5

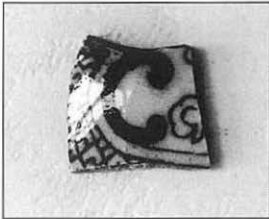
TABLA VII



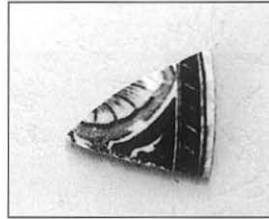
sl. 1



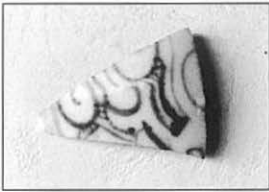
sl. 2



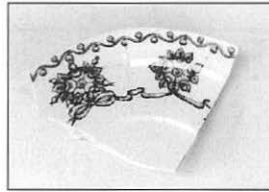
sl. 3



sl. 4

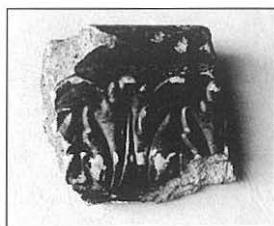


sl. 5



sl. 6

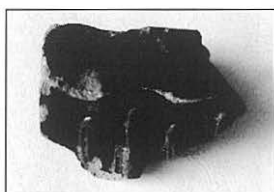
TABLA VIII



sl. 1



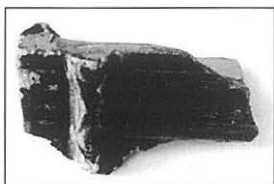
sl. 2



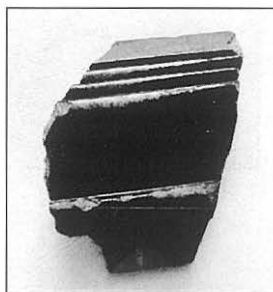
sl. 3



sl. 4



sl. 5



sl. 6

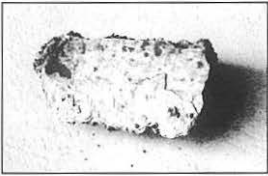
TABLA IX



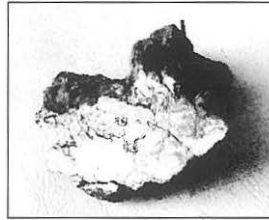
sl. 1



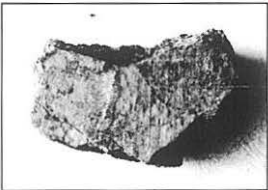
sl. 2



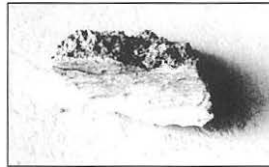
sl. 3



sl. 4



sl. 5



sl. 6

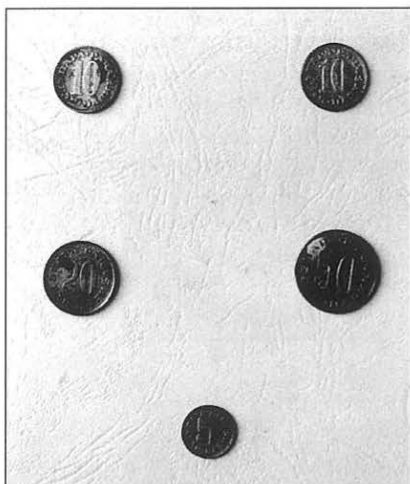
TABLA X



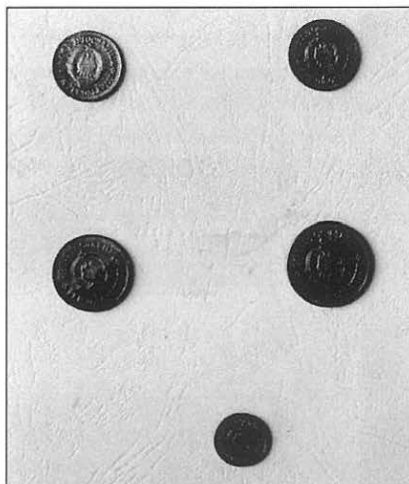
sl. 1



sl. 2



sl. 3



sl. 4